

Conditions d'Utilisation - Conditions Vendeur

Valable à partir du 31 octobre 2025

Nous aidons vos objets d'exception à trouver leur nouvelle demeure en vous mettant en relation avec des enchérisseurs et des acheteurs passionnés et sérieux. Afin de rendre notre site de vente en ligne sûr et fiable pour tous nos utilisateurs, nous avons mis en place quelques règles importantes concernant la vente. Nous avons nommé ces règles les Conditions pour les vendeurs et elles font partie intégrante de nos Conditions d'utilisation.



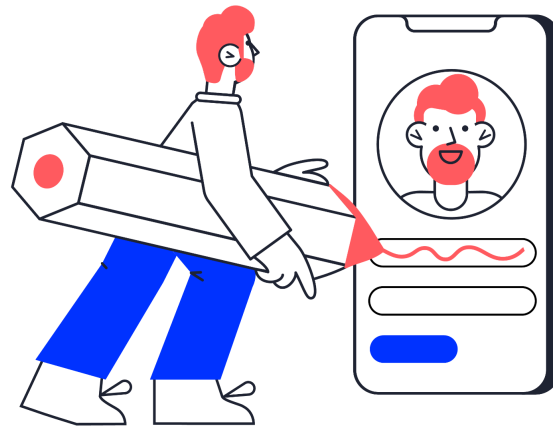
Conditions d'utilisation

Ces conditions s'appliquent à toute personne qui visite et utilise notre site de vente en ligne.

Conditions pour les acheteurs

Si vous cherchez à enchérir ou à acheter, ces Conditions s'appliquent à vous.

Votre compte et votre statut de vendeur



Article 1 : S'inscrire en tant que vendeur

Afin de pouvoir vendre des objets sur notre site de vente en ligne, vous devez vous enregistrer en tant que vendeur.

- **Créez un compte vendeur et indiquez si vous êtes un vendeur professionnel ou particulier**

Il existe deux types de vendeurs sur Catawiki : les vendeurs professionnels et les vendeurs particuliers. Il vous faudra choisir votre statut lorsque vous vous inscrirez en tant que vendeur. Vous êtes un vendeur professionnel si vous vendez dans le cadre de votre activité artisanale, commerciale ou industrielle (pour plus d'informations, consultez notre [Politique pour les vendeurs professionnels](#)). Si vous êtes un vendeur professionnel, vous devez fournir votre numéro d'identification TVA. Vous êtes un vendeur particulier si vous vendez en tant que particulier, comme par exemple en tant qu'amateur.

Votre statut de vendeur sera indiqué par une icône « Pro » ou « Particulier » à côté de votre nom de vendeur avec vos annonces d'objets.

La législation et les réglementations locales peuvent prévoir d'autres critères permettant de déterminer votre statut de vendeur. En cas de fausse inscription en tant que vendeur particulier, vous êtes responsable de tout dommage ou de toute réclamation qui en résulterait et vous dégagez Catawiki de toute responsabilité à cet égard.

- **Prestataires de paiement**

Pour vous offrir un environnement de vente sûr et fiable, nous collaborons avec des prestataires de paiement tiers. Lors de votre inscription, vous devez ouvrir un compte auprès du prestataire de paiement concerné.

- **Il se peut que nous vous demandions plus d'informations**

Pour des raisons de conformité, nos prestataires de paiement ou nous-mêmes pouvons vous demander plus d'informations. Si vous ne fournissez pas ces informations, il se peut que vous ne soyez pas en mesure de vendre sur Catawiki.

- **Enregistrement de compte incomplet**

Si vous vendez un objet mais ne finalisez pas votre inscription en tant que vendeur auprès de nous ou de notre prestataire de paiement, ou si vous ne fournissez pas les informations ou documents requis, nous suspendrons le paiement. Si votre inscription ou vérification reste incomplète un an après le paiement de l'acheteur, nous réglerons la somme en émettant une facture et en conservant le reste des fonds.

En résumé: si vous vous inscrivez en tant que vendeur, vous devez préciser avec exactitude si vous êtes un vendeur particulier ou professionnel, et nous fournir, ainsi qu'à nos prestataires de paiement, toutes les informations utiles.

Article 2 : Vendeurs professionnels

- **Les vendeurs professionnels doivent se conformer aux réglementations fiscales**

En tant que vendeur professionnel, vous êtes tenu de respecter toutes les lois fiscales en vigueur. Cela comprend la collecte, la déclaration et le paiement corrects de toute TVA, taxe de vente ou impôt sur le revenu. Il est strictement interdit d'utiliser notre site de vente en ligne pour éviter ou éluder des impôts. Si nous estimons que vos informations fiscales sont incomplètes, incorrectes ou frauduleuses, nous pourrions suspendre vos paiements ou votre compte et le signaler aux autorités fiscales compétentes. Dans l'éventualité où une autorité fiscale nous tiendrait responsables d'impôts, de pénalités ou d'intérêts liés à vos ventes, vous serez tenu de nous rembourser intégralement.

- **Les vendeurs professionnels sont tenus de certifier qu'ils se conforment à la législation de l'UE**

Vous certifiez sur l'honneur que vous vous engagez à ne proposer à la vente que des objets conformes aux lois en vigueur du droit de l'Union européenne.

- **Les vendeurs professionnels ont des responsabilités supplémentaires**

Conformément aux lois et réglementations en vigueur, vous acceptez, en tant que vendeur professionnel, des responsabilités et des obligations supplémentaires envers nous et nos acheteurs. Nous nous attendons à ce que vous remplissiez toutes ces obligations. Par exemple, le consommateur bénéficie de droits supplémentaires lorsqu'il effectue un achat auprès de vous.

- **Droit de rétractation**

Si vous êtes un vendeur professionnel, quel que soit votre lieu de résidence, un consommateur résidant au sein de l'UE a parfois le droit d'annuler la vente dans les 14 jours suivant la réception de l'objet. Si les conditions sont réunies, vous êtes légalement tenu de répondre à une telle demande. Pour en savoir plus, consultez notre [Politique relative aux droits des consommateurs de l'UE et du Royaume-Uni](#).

- **Application de vos conditions générales**

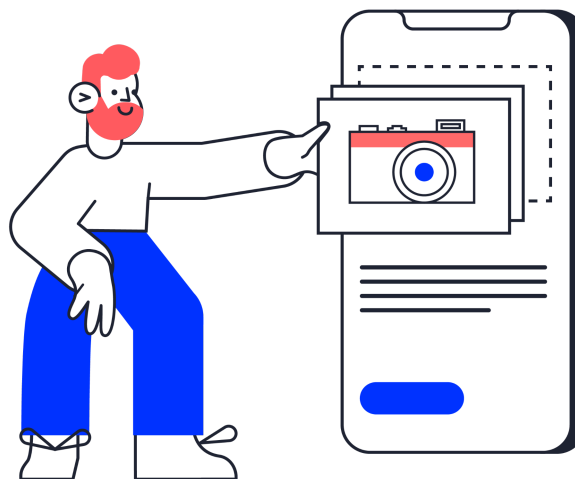
En tant que vendeur professionnel, vous pouvez, outre nos Conditions d'utilisation et le [contrat de vente standard](#), appliquer vos propres conditions générales à une vente, pour autant qu'elles ne soient pas contraires à nos Conditions d'utilisation et au contrat de vente standard. Vous devrez mentionner ou faire référence à ces conditions générales supplémentaires dans la description d'objet.

- **Statut des vendeurs professionnels**

En vous inscrivant en tant que vendeur professionnel, vous confirmez l'exactitude de ce statut. Vous ne pourrez ultérieurement prétendre être un vendeur particulier pour quelque vente que ce soit réalisée par le biais de ce compte.

En résumé: des obligations supplémentaires s'appliquent aux vendeurs professionnels. Nous attendons de tous nos vendeurs qu'ils se conforment à nos règles et règlements, ainsi qu'aux lois et réglementations locales applicables à la vente en tant que professionnel. Pour en savoir plus, consultez notre [Politique pour les vendeurs professionnels](#).

Mise en vente de
vosre objet d'exception



Article 3 : Soumettre un objet

Une fois que vous êtes inscrit en tant que vendeur, vous pouvez commencer à soumettre vos objets d'exception sur notre site de vente en ligne. Veuillez prêter attention aux éléments suivants :

- **Consignes pour soumettre vos objets**

Avant de soumettre un objet, assurez-vous qu'il est conforme à nos [Consignes de soumission d'objets](#). En règle générale, nous n'acceptons que les objets qui répondent à ces critères.

Toutefois, si votre objet répond à ces critères, nous ne garantissons pas que nos experts le sélectionneront, car nous devons tenir compte d'autres facteurs, tels que le nombre d'objets similaires en vente au même moment. Le fait de soumettre continuellement des objets contrefaits ou rejetés n'est pas autorisé et peut entraîner la suspension de votre compte.

- **Nous déterminons si votre objet répond à nos critères afin d'être inclus dans nos ventes**

Nous évaluons votre objet en fonction de la description, des photos, des vidéos et autres documents que vous fournissez. Nous vérifions qu'il respecte les exigences de sa catégorie et qu'il peut être proposé conformément à nos consignes de soumission, à nos obligations légales ainsi qu'à nos standards de qualité. Cela inclut des aspects tels que la complétude des informations, l'état de l'objet, sa présentation, ainsi que la demande potentielle des acheteurs.

Nous ne sommes pas obligés d'accepter ou de rejeter un objet en particulier, et son acceptation ne garantit pas sa vente. Nous nous réservons le droit de refuser ou de retirer une soumission si celle-ci ne respecte pas nos critères ou les exigences légales.

- **Informations concernant votre objet**

En tant que vendeur, vous êtes responsable des objets que vous soumettez. Lorsque vous soumettez un objet, veuillez à fournir une description détaillée et précise ainsi que toute autre information appropriée. Les informations que vous fournissez doivent inclure, mais ne sont pas limitées à :

- L'état et la classification de l'objet, accompagnés si possible d'une documentation.
- Nous pouvons vous solliciter pour des documents justificatifs afin de vérifier l'origine, l'authenticité ou le statut légal de l'objet. Il vous revient de fournir ces documents rapidement et de garantir leur exactitude et leur exhaustivité, y compris tout justificatif ou mention légale spécifique imposée par la loi.
- Le pays d'origine de l'objet, en précisant si l'objet se trouve toujours dans son pays d'origine et, le cas échéant, la date à laquelle l'objet a quitté son pays d'origine.
- Des photographies nettes de haute qualité et, si possible, d'autres documents (audio)visuels illustrant avec précision l'état réel et actuel, les caractéristiques et autres particularités de l'objet. Cela comprend toutes les imperfections, tous les défauts et toutes les anomalies que l'objet peut présenter.

- Si l'objet que vous proposez est entièrement ou partiellement généré à l'aide de l'intelligence artificielle (IA), vous devez indiquer clairement cette information dans la description de l'objet. Vous vous assurez que l'annonce reflète fidèlement la nature et l'origine de l'objet, en précisant notamment qui l'a créé ou conçu, et en veillant à ne pas induire en erreur les acheteurs ou à violer des œuvres protégées.
- Les informations et la documentation relatives à la provenance et à l'authenticité de l'objet et, le cas échéant, un certificat d'authenticité.
- Toute documentation nécessaire à l'enregistrement, au transfert et/ou à l'exportation de l'objet, le cas échéant.
- Que vous choisissiez ou non de fixer un prix de réserve pour votre objet (cette option peut ne pas être disponible pour les objets de faible valeur).
- Si vous souhaitez proposer l'option d'Achat immédiat, le cas échéant (certains objets peuvent ne pas afficher cette option).
- Une indication des taxes ou des frais de port réels, le cas échéant.
- Toute autre condition liée à l'objet ou à l'offre (par exemple, le fait que l'objet doive être retiré sur place).
- Si vous remettez en vente un objet que vous avez précédemment acheté sur Catawiki, nous pouvons préremplir l'annonce avec la description et les photos d'origine. Toutefois, il vous appartient de vérifier que ces informations reflètent bien l'état actuel de l'objet et qu'elles sont exactes au moment de la soumission.

- **Recommandations de prix**

Nous pouvons vous fournir des recommandations de prix ou suggérer des modifications, basées sur des avis d'experts ou des données de marché. Cela peut inclure des valeurs estimées, des champs préremplis, des références ou des paramètres par défaut.

Nous pouvons également proposer des estimations des frais de port ou des tarifs préremplis afin de vous aider. Ces indications sont uniquement à titre informatif et ne constituent pas des garanties.

Il vous revient de vérifier et de confirmer tous les détails de tarification, notamment le prix de réserve et les frais de port, avant de soumettre votre objet. Vous êtes entièrement responsable de l'exactitude et de la légalité de vos prix finaux ainsi que de vos frais de port.

Nous pouvons également prendre des mesures afin de garantir une expérience utilisateur de qualité. Notamment en refusant ou en limitant la visibilité de votre annonce si nos algorithmes détectent que vos prix semblent déconnectés des attentes des acheteurs ou peu susceptibles de mener à une vente. Si nous proposons des suggestions de prix de réserve ou des valeurs préremplies, celles-ci sont uniquement indicatives. Celles-ci sont basées sur des données de marché, et non contraignantes. La fixation et la validation du prix de réserve final restent de votre responsabilité.

- **Intelligence artificielle**

Certains aspects de votre soumission d'objet, comme les titres proposés ou les détails de l'objet, peuvent être générés ou soutenus par l'intelligence artificielle (IA). Vous restez pleinement responsable de la description de votre objet et devez examiner attentivement toutes les suggestions issues de l'IA avant de soumettre votre objet.

[En savoir plus sur notre utilisation de l'IA](#)

- **Application de conditions supplémentaires**

Si des conditions supplémentaires s'appliquent à la vente de votre objet d'exception, vous devrez les mentionner dans la description de l'objet, comme par exemple le fait que l'objet puisse être vu en personne.

Vos conditions supplémentaires ne doivent pas être en contradiction avec les Conditions d'utilisation ou le contrat de vente standard. Pour en savoir plus sur le contrat de vente, veuillez consulter l'[Article 10 de nos Conditions d'utilisation](#).

- **L'objet doit être conforme à sa description**

En tant que vendeur, vous êtes pleinement responsable de vous assurer que votre objet correspond à la description finale, aux photos et à tous les autres éléments présents dans l'annonce. Si l'objet ne correspond pas à cette description, l'acheteur peut être en droit de demander une résolution. Dans la majorité des cas, cela commence par une réparation, un remplacement ou, si ces solutions ne sont pas envisageables, un remboursement partiel. La vente peut être annulée si aucune solution adéquate ne peut être proposée.

[Pour en savoir plus sur la manière dont nous évaluons les cas de « pas comme décrit », veuillez cliquer ici.](#)

- **Importation de biens culturels au sein de l'UE**

En raison des lois en vigueur concernant le patrimoine culturel, vous devez fournir une preuve de provenance pour l'objet que vous vendez. Cette preuve peut prendre la forme d'une facture, d'un acte notarié, d'une lettre du collectionneur auprès duquel vous l'avez acheté, ou, le cas échéant, du permis ou déclaration d'importation correspondant (par exemple, pour les objets hors de l'UE). Veuillez noter que des exigences spécifiques peuvent s'appliquer selon votre situation :

- Si vous êtes résident de l'UE et que vous vendez l'objet en dehors de l'UE, vous devez obtenir un permis d'exportation auprès des autorités de votre pays.
- Si vous êtes résident hors de l'UE et que vous vendez un objet non européen à un acheteur situé dans l'UE, la transaction pourrait nécessiter une licence ou une déclaration d'importation que vous devrez fournir. Des modèles de permis/déclaration d'importation sont disponibles.

- **Visibilité et performances du vendeur**

Votre visibilité sur notre site de vente en ligne peut être impactée par votre performance en tant que vendeur. Cela inclut des critères tels que la fiabilité des livraisons, la précision dans la livraison, la compétitivité des prix, la qualité des objets, le taux d'annulation, les avis des acheteurs ainsi que votre historique de réclamations. Nous pouvons mettre en avant une excellente performance avec des badges ou réduire la visibilité des annonces si votre performance ne répond pas aux attentes. La qualité de vos performances en tant que vendeur peut également influencer votre accès à certains programmes de vente sur Catawiki ou entraîner d'autres mesures conformément à ces Conditions d'utilisation, telles que des avertissements, des restrictions ou la suspension du compte.

En résumé: Lorsque vous mettez votre objet en vente, veillez à ajouter toutes les informations et tous les documents pertinents. Votre description, vos photos et autres documents doivent décrire l'objet avec précision.

Pour la description de votre objet, veuillez tenir compte des éléments suivants :

- **Nous pouvons apporter ou suggérer des modifications à la description de l'objet**

Vous acceptez que nous puissions modifier la description de l'objet avant le début de la vente. Vous pouvez consulter l'ensemble de vos objets ainsi que leurs descriptions, y compris toutes les modifications ou ajouts que nous avons effectués, [dans vos soumissions d'objet](#) avant le début de la vente.

- **Nous pouvons traduire et modifier la description de l'objet**

Nous pouvons traduire la description de l'objet (y compris au moyen d'une traduction automatique) afin que vos objets puissent être présentés à des utilisateurs dans plusieurs pays.

- **Modifier votre annonce avant la vente**

Si votre objet n'a pas encore été sélectionné par notre expert pour être mis en vente, vous pouvez encore apporter des modifications à votre annonce dans vos soumissions d'objet.

[Pour en savoir plus sur les modifications de votre annonce avant la vente, veuillez cliquer ici.](#)

- **Vous êtes responsable de l'exactitude de la description de l'objet**

Vous garantissez que la description finale utilisée décrit l'objet avec précision. Si la description de l'objet est incorrecte, incomplète, mensongère ou inexacte (y compris les photos et/ou vidéos), vous êtes responsable et pouvez être responsable vis-à-vis de tout tiers (y compris l'acheteur). Conformément à l'[Article 14 de nos Conditions d'utilisation](#), nous ne pouvons être tenus responsables des dommages et frais résultant d'une description inexacte ou incomplète de l'objet.

En résumé: Nous pouvons faire des suggestions et apporter des modifications à votre description d'objet. Vous êtes responsable en dernier ressort de la conformité de votre objet à la description qui en est faite et des conséquences éventuelles d'une description inexacte. Pour plus d'informations sur la soumission et l'évaluation des objets, [veuillez cliquer ici](#).

- **Contenu utilisateur**

Le matériel utilisateur désigne l'ensemble des informations et documents que vous nous fournissez lors de la soumission d'un objet (ou par la suite), tels que, sans que cette liste soit limitative, des photographies, des contenus audiovisuels, y compris des vidéos de votre objet, des descriptions, des certificats d'authenticité, des spécifications, des avis, des messages, des offres ou bien des annonces.

Vous comprenez et acceptez que vous êtes responsable de tout contenu utilisateur que vous publiez sur notre site de vente en ligne. Vous reconnaissez et acceptez que le contenu utilisateur que vous téléchargez :

- N'est ni trompeur, inapproprié ou faux.
- N'est pas discriminatoire, offensant, ou de toute autre manière irrespectueux, et, de notre point de vue, ne doit pas entrer en conflit avec la morale publique ou le bon goût.
- Ne contient pas de contenu promotionnel autre que celui lié à l'objet mis en vente.

- N'est pas constitué de chaînes de lettres, de courriers indésirables ou de spam, et ne doit pas contenir de liens vers des sites web.
- N'a pas d'effet négatif sur la réputation des autres utilisateurs, de Catawiki et de nos sociétés affiliées et/ou de nos employés.
- Ne viole aucune loi ou réglementation en vigueur, y compris celles relatives à la propriété intellectuelle, au patrimoine culturel, aux contrôles à l'exportation, à la protection du consommateur ou à la vente de produits restreints.
- Est conforme à toutes les règles de sécurité, d'étiquetage et de conformité des produits en vigueur dans le pays où l'objet est vendu. Cela inclut, sans cette liste être limitative, les lois sur la Responsabilité élargie du producteur (REP) applicables lors de ventes au sein de l'Union européenne, ainsi que les obligations d'enregistrement et de déclaration.
- Ne porte pas atteinte aux droits de tiers et n'est en aucune manière illicite à l'égard de tiers ou de Catawiki.
- Si le matériel utilisateur contient des données personnelles, il doit être conforme à notre [Déclaration de confidentialité et de protection des données](#) ainsi qu'à toutes les lois en vigueur en matière de protection de la vie privée.

Cela inclut notamment la vérification que, le cas échéant, les vidéos ne montrent pas des personnes identifiables (comme leur visage ou leur voix) sans leur consentement, ne comportent pas de données personnelles (telles que des plaques d'immatriculation ou des documents d'identité), et ne contiennent pas de contenu protégé par des droits d'auteur (comme de la musique de fond ou des logos) pour lequel vous n'avez pas obtenu l'autorisation d'utilisation.

- **Licence d'utilisation**

En soumettant ou en plaçant du contenu utilisateur sur notre site de vente en ligne, vous nous accordez une licence gratuite, libre, mondiale, non exclusive, sous-licenciable, perpétuelle et irrévocable en vue de communiquer votre contenu utilisateur au public et/ou de le reproduire (y compris de le traduire) à toutes fins utiles. Sans l'exclusion d'autres fins d'utilisation, cette licence ne prend pas fin en cas de suspension ou de suppression de votre compte, ou si vous décidez de cesser d'utiliser notre site de vente en ligne.

Vous conserverez tous les droits de propriété, y compris intellectuelle, sur votre contenu utilisateur, mais vous acceptez de ne pas faire valoir de droits moraux à notre encontre pour l'utilisation de votre contenu utilisateur.

- **Notre utilisation de votre contenu utilisateur**

La licence d'utilisation nous permet de faire la promotion de vos objets et de notre site de vente en ligne sous quelque format que ce soit et par tous les canaux, en ligne comme hors ligne. Cette licence nous autorise également à sous-licencier votre contenu utilisateur (description de l'objet, photos et vidéos) à d'autres utilisateurs afin qu'ils puissent l'utiliser pour proposer leurs propres objets qu'ils ont déjà achetés sur notre site de vente en ligne.

Afin d'atteindre un plus large public, nous pouvons promouvoir votre annonce sur des sites web tiers, des applications, des moteurs de recherche et d'autres canaux. Vous restez entièrement responsable du contenu de votre annonce, même lorsque celle-ci est diffusée en externe.

- **Nous fournissons des estimations pour certains objets**

Ces estimations sont principalement établies sur la base du contenu utilisateur que vous soumettez. Par conséquent, nous devons être en mesure de nous fier à l'exactitude des informations que vous nous fournissez, notamment la provenance, les photos et la description de l'objet. Le montant estimé n'indique ni ne garantit le prix de vente ou la valeur réelle de votre objet.

Pour en savoir plus sur nos estimations, [veuillez cliquer ici](#).

- **Vous garantissez que vous avez le droit et l'autorisation de vendre l'objet**

En proposant et en vendant un objet, vous garantissez que vous :

- N'enfreignez aucune loi ou réglementation, y compris les lois et réglementations relatives aux sanctions économiques.
- N'enfreignez aucun droits de tiers, y compris les droits contractuels et les droits de propriété (y compris intellectuelle).
- N'agissez pas de manière illégale et/ou frauduleuse à l'égard de tiers ou de Catawiki.
- Ne proposez pas votre objet dans le cadre d'une fausse transaction dans le but de blanchir de l'argent. Vous garantissez que chaque vente que vous réalisez est une transaction authentique.

- **Vous mettez votre objet en vente exclusivement chez nous**

Les objets que vous mettez en vente chez nous seront exclusivement proposés sur notre site de vente en ligne. Cela signifie que vous ne proposerez pas ces objets simultanément sur d'autres canaux de vente comme votre boutique ou d'autres plateformes en ligne. Vous acceptez de retirer les objets des autres sites web et applications lorsque vos objets sont en vente chez nous.

- **Vous pouvez ajouter une option d'Achat immédiat pour votre objet**

Lorsque vous soumettez votre objet, vous pouvez offrir l'option d'Achat immédiat pour un prix déterminé.

Cela signifie que l'objet peut être acheté avant la clôture de la vente. L'option d'Achat immédiat sera disponible en même temps que les enchères et disparaîtra lorsqu'une bataille d'enchères sera la plus probable, soit une fois que les offres auront atteint le montant de l'Achat immédiat, soit un jour avant la clôture de la vente.

[Pour en savoir plus sur l'option d'Achat immédiat, veuillez cliquer ici.](#)

En résumé: Vous nous concédez le droit d'utiliser l'intégralité de votre contenu utilisateur, y compris à des fins promotionnelles. Vous garantissez que votre objet est authentique et que vous détenez le droit ou la propriété pour le proposer à la vente sur notre site de vente en ligne. Vous vous engagez à ne proposer la vente de l'objet qu'avec nous.

Votre **objet d'exception**
en vente



Article 4 : Lorsque votre objet est en vente

Une fois que nos experts ont accepté de mettre votre objet d'exception en vente sur notre site de vente en ligne, ils trouveront la meilleure vente afin d'attirer le plus grand nombre d'enchérisseurs. Une fois que la vente est en ligne, vous n'avez plus qu'à regarder les enchères monter ! Veuillez prêter attention aux éléments suivants :

- **Calendrier**

Nos experts s'assurent de trouver la vente parfaite pour votre objet d'exception. Cela signifie qu'il peut s'écouler un certain temps entre la soumission de votre objet et sa mise en vente.

- **L'objet doit être disponible à la vente jusqu'à la clôture de la vente**

L'objet sera disponible à la vente tant que votre annonce sera active. Cela signifie que l'objet est disponible à la vente à partir du moment où l'expert approuve la soumission, jusqu'à la clôture de la vente ou la fin de l'offre de vente.

- **Modification de votre annonce durant la vente**

Il est possible dans certains cas d'apporter des modifications à une annonce en ligne, en baissant par exemple le prix de réserve de l'objet.

Pour en savoir plus [sur les modifications de votre prix de réserve durant la vente, veuillez cliquer ici](#).

- **Le retrait d'un objet n'est pas autorisé**

Vous ne pouvez pas retirer un objet après l'avoir soumis, qu'il ait été accepté et mis en vente, sauf si nous vous en avons donné l'autorisation explicite. Cette approbation reste à notre discrétion et ne sera pas systématiquement accordée. Si nous approuvons cette demande, vous pouvez retirer votre objet au plus tard un jour avant sa mise en vente. Une fois l'objet en ligne, il n'est plus possible de le retirer.

- **Conséquences du retrait d'un objet**

Si la vente a débuté et que nous acceptons de modifier ou de retirer votre objet, vous serez entièrement responsable des dommages éventuels. Vous nous indemniserez de toute réclamation de tiers et de tout autre coût ou dommage. Enfin, le retrait d'un objet avant, pendant et après le processus de vente peut entraîner une pénalité, voir à ce sujet l'[Article 13 des Conditions d'utilisation](#).

- **Promotion de vos annonces**

Vous pouvez promouvoir votre annonce et Catawiki de manière légitime, notamment via vos réseaux sociaux, à condition que cela ne donne pas l'impression que vous faites partie de notre société ou de nos services, que cela respecte notre marque et que cela soit conforme à notre [Politique en matière de communication avec les utilisateurs et de lutte contre le harcèlement](#). Il n'est pas autorisé de promouvoir votre propre boutique ou activité par l'intermédiaire de notre site de vente en ligne ou de tout service que nous fournissons, par exemple, en ajoutant un lien vers votre site web ou tout autre plateforme où votre objet est mis en vente. Il est interdit d'envoyer de la publicité ou des promotions non sollicitées à nos utilisateurs par e-mail, courrier, ou tout autre moyen de communication.

- **Il est interdit d'influencer la vente**

Les enchères artificielles ou toute autre activité susceptible d'influencer artificiellement les enchères ou la demande pour votre objet ne sont pas autorisées, conformément à l'[Article 9 des Conditions d'utilisation](#). Une telle action peut entraîner la suspension de votre compte, une pénalité ou toute autre mesure nécessaire (voir l'[Article 13 des Conditions d'utilisation](#)).

- **Retrait des offres**

Nous pouvons, à notre discrétion, retirer de votre liste les offres qui sont (soupçonnées d'être) frauduleuses ou qui ne respectent pas nos Conditions d'utilisation.

- **Modification ou suppression de vos objets**

En cas de descriptions d'objets incorrectes ou d'erreurs de traduction, nous pouvons modifier les descriptions d'objets. Dans des circonstances exceptionnelles, afin de préserver l'intégrité et la fiabilité de notre site de vente en ligne, nous pouvons également être amenés à radier purement et simplement vos objets.

Une annonce peut être retirée si nous recevons une requête légale valide ou si nous estimons qu'elle viole les lois en vigueur, même dans des pays où nous n'avons pas de plateforme locale.

En résumé: Nous sommes les garants de la transparence et de la fiabilité des ventes en ligne et nous attendons la même chose de votre part. Cela signifie qu'une fois que votre annonce est en ligne, vous ne pouvez plus retirer votre objet. Toute activité visant à augmenter artificiellement le prix ou la demande de votre objet est strictement interdite.

Objet **vendu**



Article 5 : Contrats et frais

Votre objet est vendu ! Nous espérons que vous êtes heureux que votre objet d'exception ait trouvé un nouveau foyer. Avant d'entamer le processus de livraison de votre objet, il convient de prendre connaissance des éléments suivants :

- **Vous concluez un contrat de vente avec l'acheteur**

À la fin d'une vente, si l'acheteur a utilisé avec succès l'option d'Achat immédiat ou si vous avez accepté une offre de l'acheteur, vous concluez un contrat de vente avec ce dernier. La vente se conclut exclusivement entre l'acheteur et vous-même. Catawiki n'intervient pas en tant que partie dans ce contrat, qui est régi par nos Conditions d'utilisation.

Ce contrat de vente vous impose certaines obligations, notamment la livraison de votre objet. Pour en savoir plus sur vos obligations, veuillez consulter l'[Article 9 des présentes Conditions pour les vendeurs](#).

Pour en savoir plus sur le contrat de vente, veuillez consulter l'[Article 10 de nos Conditions d'utilisation](#).

- **L'acheteur paie le prix d'achat**

Une fois la vente clôturée ou une offre acceptée, nous demandons à l'acheteur de régler l'objet dans un délai de 3 jours. Si un acheteur a utilisé l'option d'Achat immédiat, il doit payer immédiatement son objet afin de le sécuriser.

Ce paiement sera traité par notre prestataire de paiement et sera conservé en toute sécurité pour une durée d'au moins 3 jours après la réception de l'objet par l'acheteur.

- **Le prix d'achat comprend les taxes**

Le cas échéant, le prix d'achat inclut les taxes dont vous êtes redevable. Conformément au droit de la consommation et au droit fiscal, le prix d'achat payé par l'acheteur inclut toutes les taxes dues par un vendeur (comme la TVA, par exemple).

Au cas où nous serions amenés à percevoir, déclarer et verser des taxes en relation avec certaines ventes (par exemple sur la base des règles relatives aux prestataires réputés), l'acheteur paie les taxes lors de l'étape de paiement, en plus du prix d'achat. Vous trouverez davantage d'informations sur les taxes lors de la vente sur Catawiki dans notre [Aide](#).

- **Nous facturons des Frais de réussite du vendeur**

Nous nous efforçons de ne sélectionner que les enchérisseurs et les acheteurs les plus sérieux afin de trouver un nouveau foyer pour vos objets d'exception. Pour cela, nous facturons des Frais de réussite du vendeur. Ces frais s'élèvent généralement à 12,5 % du prix d'achat, majoré un montant fixe supplémentaire tel qu'indiqué ci-dessous. Ces frais ne comprennent pas la TVA (le cas échéant). Les Frais de réussite du vendeur sont déduits du prix d'achat de votre objet. Les Frais de réussite du vendeur ne sont pas remboursables.

Prix auquel l'objet a été vendu	Frais de réussite du vendeur
De 1 € à 24 €	12,5 %
De 25 € à 74 €	12,5 % + 0,75 €
De 75 € à 149 €	12.5% + €1
De 150 € à 299 €	12.5% + €2
De 300 € à 499 €	12.5% + €3
De 500 € à 999 €	12.5% + €5
De 500 € à 999 €	12.5% + €10

Le montant des Frais de réussite du vendeur peut varier en fonction de la catégorie d'objets. Si tel est le cas, nous vous le ferons savoir.

- **L'acheteur est tenu de payer dans un délai de 3 jours**

L'acheteur est tenu de payer dans les 3 jours suivant la clôture de la vente ou immédiatement s'il utilise l'option d'Achat immédiat. Nous ne vous demanderons de livrer l'objet qu'une fois que nous aurons reçu le paiement de l'acheteur. Cela signifie que plusieurs jours peuvent s'écouler avant que nous vous demandions d'envoyer l'objet. Si un acheteur ne paie pas dans les 3 jours, nous vous en informerons.

- **Le délai de paiement ne constitue pas une limite légale**

Le fait qu'un acheteur ne paie pas dans les délais ne signifie pas que vous pouvez automatiquement annuler la vente. Si vous souhaitez annuler une vente, vous devez nous contacter afin que nous puissions vous aider à trouver une solution telle que l'envoi d'une mise en demeure à l'acheteur avec un délai de paiement. Si après une telle mesure, l'acheteur ne respecte toujours pas ses obligations de paiement, vous pouvez, dans la plupart des cas, annuler la vente.

- **Nous pouvons annuler des transactions si l'acheteur ne paie pas**

Si l'acheteur ne paie pas, nous pouvons envoyer des rappels de paiement. Si, malgré nos rappels, l'acheteur ne paie toujours pas, nous pouvons annuler la transaction.

[Si l'acheteur ne paie pas, nous disposons de différentes options pour que vous puissiez toujours vendre votre objet.](#)

En résumé : À l'issue d'une vente ou si l'acheteur utilise l'option d'Achat immédiat, vous concluez un contrat de vente avec l'acheteur. Le prix d'achat et les autres frais, tels que les frais de port et d'importation, sont à la charge de l'acheteur. Une fois le paiement reçu, nous le mettrons en toute sécurité sous séquestre. Nous attendons également de vous que vous remplissiez vos obligations fiscales en vertu du contrat de vente.

Livraison de votre objet



Article 6 : Livraison ou retrait sur place

Une fois le paiement de l'acheteur reçu, nous vous informons afin que vous puissiez procéder à l'envoi, à la livraison de l'objet ou à son retrait sur place par l'acheteur. Afin que le processus de livraison se déroule le mieux possible, veuillez tenir compte des éléments suivants :

- **Catawiki n'est pas responsable de la livraison**
Nous ne sommes pas responsables de l'envoi ni de la livraison des objets. Nous ne pouvons en aucun cas être tenus pour responsables des dommages survenus durant le processus de livraison ou de transport.
- **Lors de l'envoi ou de la livraison de votre objet, vous concluez un contrat de services avec la société de livraison ou de transport**
Cela signifie qu'en cas de problème lors de la livraison ou de l'envoi de l'objet, vous devez demander une vérification directement auprès de la société de livraison ou de transport. Nous vous recommandons de toujours lire attentivement les conditions générales des sociétés de livraison ou de transport.

- **Lors de la livraison de votre objet, veillez à :**

- **Toujours envoyer votre objet avec des informations de suivi valides**

Les objets ne peuvent être envoyés qu'avec un code de suivi (tracking) valide. Nous vous recommandons vivement d'utiliser des envois recommandés et/ou avec assurance en fonction de la valeur de votre objet. Vous êtes responsable du risque de dommage et/ou de perte de votre objet durant le transport jusqu'à ce qu'il ait été livré.

- **Mettre en place la livraison ou le retrait sur place**

Une fois l'objet payé par l'acheteur, vous pouvez utiliser notre système de messagerie interne afin de convenir avec l'acheteur des modalités de la livraison ou du transport de l'objet.

- **Envoyer l'objet dans les 3 jours suivant le paiement**

Sauf si l'objet doit être retiré sur place par l'acheteur, vous devez l'envoyer dans un délai de trois (3) jours ouvrés après le paiement, en utilisant le mode de livraison et le transporteur que vous avez sélectionnés lors de la soumission de l'objet. Un objet n'est considéré comme envoyé que lorsque le transporteur enregistre un événement de suivi valide, comme un retrait, une remise ou un scan. Le simple ajout d'un numéro de suivi ne suffit pas comme preuve d'envoi. Vous êtes tenu de communiquer les détails de suivi à l'acheteur et à nous.

- **Préparer soigneusement l'objet pour la livraison ou le transport**

Vous devez soigneusement emballer ou protéger votre objet en vue de sa livraison. Il est de votre responsabilité de vous assurer que votre objet arrive en bon état. En tant qu'expéditeur, vous pouvez être tenu pour responsable par l'acheteur de tout dommage résultant d'une livraison défectueuse.

- **Frais de port**

Les frais de port doivent correspondre aux frais réels de port et de manutention. Nous pouvons revoir, plafonner ou ajuster les frais si ceux-ci semblent excessifs ou s'écartent des normes du marché.

Nous pouvons également refuser ou modifier des annonces si ces coûts nuisent à l'expérience des acheteurs ou à l'intégrité de notre site de vente en ligne. Des estimations ou des taux préremplis peuvent aussi être fournis, basés sur des données de marché. Ces indications sont uniquement à titre informatif et ne sont pas contraignantes. Il vous incombe de vérifier et de confirmer vos frais de port finaux, en vous assurant qu'ils reflètent bien vos dépenses réelles.

○ **Ventes transfrontalières**

Si votre objet est envoyé à l'étranger, vous êtes responsable de veiller à ce que toutes les déclarations douanières et fiscales soient exactes. Ceci inclut la déclaration de la valeur totale de la transaction, qui peut comprendre le prix de vente, les frais de port ainsi que l'assurance. Toute estimation ou suggestion de prix fournie par Catawiki a uniquement un but pratique et ne doit pas être utilisée pour les déclarations en douane ou fiscales.

○ **Utiliser une assurance livraison**

Dans la plupart des cas de perte ou de dommage au cours de la livraison, nous rembourserons l'acheteur tandis que votre société de livraison ne vous remboursera pas ou ne vous versera qu'un montant modeste. C'est pourquoi nous vous recommandons de souscrire une assurance livraison pour le transport de votre objet. Si vous utilisez la livraison intelligente, vous pouvez ajouter une assurance livraison lors de la soumission de votre objet.

○ **Utiliser la livraison intelligente**

En fonction de votre localisation, nous pouvons vous proposer des services de livraison intelligente. Nous vous recommandons d'utiliser cette option si elle est disponible. Les avantages de la livraison intelligente sont les suivants :

- Frais de port réduits par rapport aux tarifs habituels.
- Aucun prépaiement des étiquettes de livraison.
- Création simplifiée des étiquettes de livraison.
- Un suivi plus fiable.
- Optimisation du service client en cas de problème.

Vous pouvez ajouter une assurance livraison pour votre objet (à l'exclusion des véhicules) lorsque vous utilisez la livraison intelligente pour vos commandes au sein de l'UE. L'assurance livraison est fournie par notre partenaire d'assurance et propose :

- La protection contre les dommages, la perte et le vol.
- Des tarifs équitables et raisonnables.
- Une gestion rapide et indépendante des demandes d'indemnisation.
- Une couverture pour toutes les sociétés de livraison et tous les types d'objets (à l'exception des véhicules).

N'oubliez pas que si l'offre finale ou le montant de l'Achat immédiat de votre objet dépasse 10 000 €, votre objet ne sera pas couvert par cette assurance. D'autres exclusions peuvent également s'appliquer.

En savoir plus sur la [livraison intelligente](#).

- **Communiquer directement avec l'acheteur en cas de problèmes de livraison**

Si l'objet est livré en retard, perdu et/ou endommagé au cours de la livraison, et que vous ne parvenez pas à trouver une solution avec l'acheteur, vous demanderez et coopérerez à une enquête menée par la société de livraison.

Si vous avez souscrit une assurance livraison intelligente et que vous rencontrez un problème au cours de la livraison, veuillez contacter immédiatement notre partenaire d'assurance indépendant afin qu'il entame la procédure de demande d'indemnisation.

En savoir plus sur [l'assurance livraison intelligente](#).

- **Rembourser à l'acheteur les frais de port ou de livraison excédentaires**

Si les frais de port ou de livraison réels sont inférieurs au montant initial que vous avez indiqué, vous devrez rembourser à l'acheteur les frais de port ou de livraison excédentaires payés. Dans certains cas, nous pouvons rembourser l'acheteur en votre nom et déduisons ce montant de vos (futurs) versements. Si vous augmentez artificiellement vos frais de port et de livraison, nous pouvons prendre certaines mesures, telles que la suspension temporaire ou permanente de votre compte.

En résumé: Vous êtes responsable de l'objet jusqu'à sa livraison en bonne et due forme à sa nouvelle destination. C'est pourquoi nous vous recommandons d'emballer soigneusement votre objet et d'utiliser un service de livraison avec assurance. Nous pouvons vous proposer des services de livraison intelligente afin d'améliorer votre expérience de livraison et celle de nos acheteurs.

- **Lors de la livraison de votre objet, vous ne pouvez pas :**

- **Envoyer votre objet par livraison directe**

Vous n'avez pas le droit de transférer la livraison de l'objet à un tiers, tel que le fabricant, un grossiste, un détaillant ou une société de logistique, qui enverrait ensuite directement l'objet à l'acheteur.

- **Envoyer votre objet à partir d'une adresse différente de celle indiquée dans votre compte**

Si vous envoyez votre objet à partir d'une autre adresse, vous devrez couvrir tous les frais qui n'auraient pas été facturés si l'objet avait été envoyé à partir de l'adresse indiquée dans votre compte (comme par exemple, mais sans s'y limiter, les taxes et prélèvements à l'importation).

Nonobstant ce qui précède, si vous êtes basé en dehors de l'Union européenne mais que vous proposez la livraison depuis l'UE, l'objet doit être envoyé depuis une adresse située au sein de l'Union européenne. Vous devez également fournir une adresse de retour valable au sein de l'UE pour les acheteurs situés dans l'Union européenne. Les options de livraison ne doivent pas être utilisées dans le but d'induire en erreur les acheteurs ou afin d'augmenter artificiellement les frais de port . Nous nous réservons le droit de supprimer les annonces dont les informations de livraison sont trompeuses ou non vérifiables.

- **Livrer ou envoyer des objets vers des pays qui ne figurent pas sur la liste des [pays pris en charge](#)**

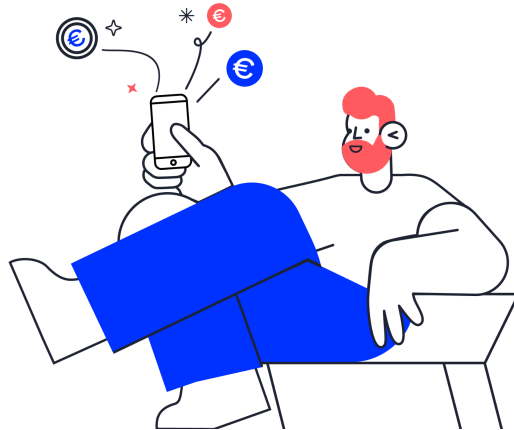
Si vous livrez ou envoyez un objet vers un pays qui n'est pas pris en charge, vous ne serez, dans la plupart des cas, pas payé pour l'objet.

- **Délai d'attente trop long avant l'envoi d'un objet**

La date de livraison que vous avez indiquée ou les informations de suivi fournies par la société de livraison ne constituent pas une limite légale. Cela signifie que l'acheteur ne peut pas annuler automatiquement la transaction si l'objet lui parvient après cette date. Toutefois, si vous ne livrez pas ou n'envoyez pas l'objet en temps voulu, l'acheteur (ou nous-mêmes, en son nom) peut vous adresser une mise en demeure accompagnée d'un délai raisonnable pour l'envoi de l'objet. Si ce délai n'est pas respecté, le contrat de vente peut être annulé.

En résumé: Il est interdit d'utiliser une adresse de livraison différente ou de recourir à des méthodes de livraison directe. Nous vous conseillons vivement de livrer ou d'envoyer un objet en temps utile, faute de quoi un acheteur pourrait être en droit d'annuler la vente. Dans ce cas, vous devez nous rembourser, ainsi que l'acheteur, et payer les éventuels dommages et intérêts.

Paiements



Article 7 : Paiement des objets vendus

Nos prestataires de paiement verseront le prix d'achat (déduction faite des Frais de réussite du vendeur et des éventuels frais applicables) une fois que l'acheteur aura payé l'intégralité du prix et qu'il sera satisfait de l'objet.

- **Les paiements sont régis par les conditions de nos prestataires de paiement**

Nous travaillons avec des prestataires de paiement afin de traiter tous les paiements de manière sûre et sécurisée. Ces services de traitement des paiements sont assujettis aux conditions de nos prestataires de paiement. La vente sur Catawiki implique votre accord avec ces conditions, qui peuvent être modifiées périodiquement.

- **Des taux de change peuvent être appliqués**

Nos prestataires de paiement fixent le taux de change pour votre objet au taux en vigueur à la date de mise en ligne de votre annonce. Cela signifie que votre paiement peut être plus ou moins élevé en fonction de votre propre devise. Nos prestataires de paiement ou nous-mêmes pouvons également arrondir le prix d'achat au nombre entier de la devise (plus élevé ou moins élevé) avant de vous verser le montant.

- **Veillez à respecter les conditions et les instructions de nos prestataires de paiement**

La réception d'un paiement peut par exemple nécessiter que vous fournissiez toutes les informations requises par un de nos prestataires de paiement. Si le prestataire de paiement bloque un paiement conformément à ses conditions en vigueur, nous sommes en droit d'annuler la transaction. Nous ne pouvons être tenus responsables des dommages liés à une annulation, ni de l'incapacité d'un prestataire de services de paiement à fournir des services de paiement.

- **Les acheteurs disposent d'un délai de 3 jours pour examiner l'objet**

Ce délai de 3 jours court à partir du jour de la réception de l'objet. Si nos acheteurs estiment avoir un problème avec l'objet (si, par exemple, celui-ci n'est pas conforme à sa description), ils doivent nous contacter. Si, pour des raisons particulières, un acheteur n'est pas en mesure d'examiner l'objet dans ce délai de 3 jours, nous vous en informerons.

- **Suspension du versement en raison d'une réclamation de la part de l'acheteur**

Si un acheteur dépose une réclamation concernant votre objet et que nous ne vous avons pas versé de paiement pour cet objet, nous pouvons suspendre votre versement jusqu'à ce que cette réclamation soit réglée.

- **Suspension du paiement pour d'autres motifs**

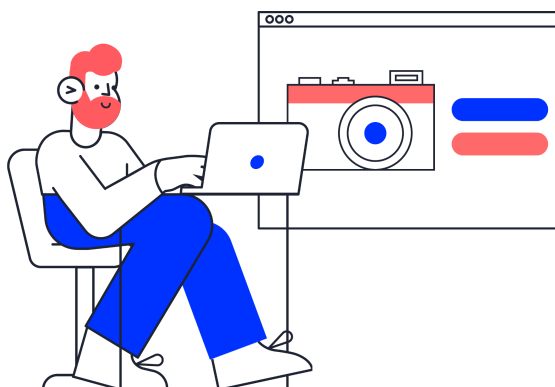
De manière générale, votre paiement peut être suspendu si un tiers nous informe de problèmes concernant (la vente de) votre objet, ou si vous ne remplissez pas vos obligations envers Catawiki et/ou un acheteur.

- **Nous nous réservons le droit de ne pas vous payer**

Si vous avez vendu un objet mais que vous n'avez pas respecté nos Conditions d'utilisation, par exemple, si l'objet vendu n'était pas conforme à sa description, nous nous réservons le droit de ne pas effectuer le paiement pour cet objet. Vous acceptez dans ces cas-là de renoncer à toute réclamation que vous pourriez faire à notre rencontre pour de tels paiements.

En résumé: Nous faisons appel à des prestataires de paiement pour vos versements et nous attendons de vous que vous respectiez leurs conditions et instructions. Nous pouvons, dans certaines circonstances, suspendre ou retenir vos paiements. Vous trouverez davantage d'informations sur notre procédure de paiement dans notre Aide.

Objet non vendu



Article 8 : Objet non vendu

Bien que cela soit peu fréquent, il existe quelques situations dans lesquelles votre objet ne sera pas vendu, notamment, mais sans s'y limiter, aux exemples ci-dessous :

- Dans le cas où vous aviez fixé un prix de réserve pour votre objet et que celui-ci n'a pas été atteint par l'offre la plus élevée lors de la vente.
- Dans le cas peu probable où votre objet n'aurait reçu aucune offre.
- Un acheteur (ou nous-mêmes au nom d'un acheteur) annule la vente.

Il existe plusieurs options pour vous permettre de continuer à vendre votre objet sur ou via notre site de vente en ligne, par exemple en le soumettant à nouveau.

Pour connaître [la procédure à suivre si votre objet ne se vend pas, consultez notre Aide](#)

Obligations du vendeur



Article 9 : Vos obligations

En tant que vendeur, vous avez certaines obligations envers Catawiki, nos enchérisseurs ainsi que nos acheteurs. Ces obligations contribuent à assurer le caractère équitable de Catawiki aussi bien pour les acheteurs que pour les vendeurs.

- **Responsabilité de vos objets**

Il vous incombe la responsabilité totale de l'exactitude de vos annonces et de la vente de vos objets. Vous devez vous assurer que l'objet correspond à la description, aux photos et à toutes les autres informations indiquées. En cas de non-conformité, vous pourriez devoir proposer une résolution à l'acheteur.

- **Vos objets sont authentiques**

Vous vous engagez à ne pas vendre d'objets contrefaits ou portant atteinte au droit d'auteur, à une marque ou à tout autre droit d'un tiers. Il vous incombe également de garantir que la description que vous donnez est complète, exacte et correspond bien à l'objet mis en vente. L'omission d'informations importantes, telles qu'un objet endommagé ou réparé, peut entraîner l'annulation de l'achat par un acheteur.

- **Votre contenu utilisateur doit vous appartenir**

Veillez fournir uniquement du contenu utilisateur vous appartenant ou que vous êtes autorisé à utiliser. Vous ne pouvez pas, par exemple, copier une description d'objet d'un autre vendeur.

- **N'interférez pas avec les annonces d'autres vendeurs**

Vous n'interférerez pas avec les annonces d'autres vendeurs sur Catawiki dans le but de perturber leurs activités ou de favoriser vos propres annonces. Ainsi, par exemple, en enchérissant sur leurs objets et en ne payant pas ou en annulant la vente.

- **Livraison ou transport de votre objet**

Une fois l'objet vendu et l'acheteur payé, vous devez envoyer ou livrer l'objet à l'acheteur. Si vous refusez de livrer l'objet à l'acheteur sans raison valable (comme par exemple, un cas de force majeure), les conséquences peuvent être graves pour vous. Dans la plupart des cas, le refus de livrer un objet à l'acheteur entraîne une pénalité (pour en savoir plus, veuillez consulter l'[Article 13 des Conditions d'utilisation](#)).

- **Recherche d'une solution avec l'acheteur**

Même lorsque les objets sont décrits avec le plus grand soin, les acheteurs ont le droit d'émettre des réserves. Lorsqu'un acheteur soulève une objection, vous êtes tenu de travailler activement à une résolution équitable et rapide. Ceci implique souvent de proposer une réparation, un remplacement ou un remboursement partiel. Si aucune solution satisfaisante ne peut être trouvée, l'acheteur est en droit d'annuler la vente.

Si l'acheteur et vous-même ne parvenez pas à un accord, nous pouvons intervenir afin de vous aider à régler le litige. Dans ces cas, nous examinerons les preuves disponibles et déciderons d'une issue équitable. Celle-ci peut inclure le remboursement de l'acheteur, une compensation au vendeur ou l'annulation de la vente. En vendant sur notre plateforme, vous acceptez ce processus et vous vous engagez à suivre nos propositions de résolution.

Si vos actions ou omissions entraînent notre implication dans une procédure légale ou un autre différend, vous acceptez de couvrir tous les coûts, frais ou pertes raisonnables que nous encourons, y compris les frais juridiques.

- **Respect des lois relatives à la vente (en ligne), à l'importation, à l'exportation et aux droits humains**

En vendant avec nous, vous êtes responsable de veiller à ce que vos objets et leur livraison soient conformes à la législation en vigueur. Ceci inclut :

- **Les règles d'importation, d'exportation et d'emballage.** Vos objets et emballages doivent respecter les lois relatives à l'importation, à l'exportation et à l'environnement (y compris le recyclage, la gestion des déchets et toute législation sur la Responsabilité élargie du producteur (REP) dans le pays de vente). Si nécessaire, vous devez obtenir des licences, permis ou vous enregistrer auprès des autorités compétentes.
- **Les sanctions et règles financières.** Vous n'êtes pas autorisé à recourir à des établissements bancaires, des intermédiaires de paiement ou des tiers dans le but d'enfreindre les lois sur les sanctions ou les embargos.
- **Les normes relatives aux droits humains.** Vos objets ne doivent pas être fabriqués, sourcés ou échangés en utilisant du travail forcé, du travail des enfants, ou de manière à enfreindre les lois sur les droits humains ou contre l'esclavage.

En cas de non-respect de ces règles, vous serez responsable de toute perte, réclamation ou coût pouvant en résulter pour nous, pour les acheteurs ou pour toute autre partie.

- **Disponibilité de vos objets**

Tous les objets que vous proposez à la vente par notre intermédiaire ne sont disponibles que sur notre site de vente en ligne. Vous ne pouvez pas mettre vos objets en vente simultanément ailleurs. Vos objets doivent rester disponibles en exclusivité pendant toute la durée de la vente en ligne. Retirer un objet d'une vente en ligne peut entraîner des restrictions sur votre compte ou une suspension de votre capacité à vendre sur Catawiki.

- **Garantie de conformité du vendeur**

Si vous êtes vendeur professionnel, vous pouvez être tenu de fournir une garantie légale aux consommateurs. Pour en savoir plus, veuillez consulter notre [Politique relative aux droits des consommateurs de l'UE et du Royaume-Uni](#). Votre responsabilité concernant vos objets perdure même après le paiement. Si un objet présente des défauts cachés, s'avère être une contrefaçon ou ne correspond pas à sa description, vous demeurez responsable envers l'acheteur et Catawiki. Le versement du paiement ne vous dégage pas de cette responsabilité, et nous nous réservons le droit de récupérer tout montant remboursé à l'acheteur en le déduisant de vos futurs paiements ou en vous demandant un remboursement direct.

En résumé: Assurez-vous de remplir vos obligations à notre égard et à l'égard de l'acheteur. Ceci inclut la livraison de votre objet à l'acheteur après paiement et la garantie que vous vous conformez à toutes les règles et réglementations régissant (la vente de) votre objet.

Article 10 : Non-respect de vos obligations

Le non-respect de vos obligations envers nous-mêmes ou nos acheteurs influe directement sur la confiance et la fiabilité de notre site de vente en ligne. Ce non-respect entraîne également des conséquences potentielles pour vous, dont vous devez être conscient.

- **Conséquences du non-respect de vos obligations envers nous**

Si vous ne respectez pas vos obligations envers nous ou envers un acheteur, nous pouvons suspendre ou supprimer vos annonces, suspendre votre compte ou votre accès à nos services, annuler une vente ou prendre toute autre mesure décrite à l'[Article 13 de nos Conditions d'utilisation](#). Dans la plupart de ces cas, vous êtes automatiquement considéré comme défaillant. Dans le cas contraire, nous vous enverrons une mise en demeure.

Si une ou plusieurs de ces mesures sont prises, nous vous en informerons dans la plupart des cas par e-mail, en indiquant la raison justifiant la prise d'une telle mesure.

- **Restrictions relatives au compte du vendeur**

Si nous suspendons ou restreignons votre compte, nous nous efforcerons de vous informer des raisons de cette suspension ou de cette restriction. Si nous décidons de limiter de façon permanente l'accès à votre compte (c'est-à-dire résilier votre compte), nous essaierons de vous informer des raisons de cette décision 30 jours avant la résiliation de votre compte. Ce délai de préavis ne s'applique pas si, entre autres :

- Nous sommes soumis à une obligation légale ou réglementaire qui nous oblige à mettre fin à nos services à votre égard.
- Vous avez enfreint nos Conditions d'utilisation à plusieurs reprises.

[Pour en savoir plus sur les restrictions relatives aux comptes vendeurs, veuillez consulter notre Aide.](#)

- **Nous avons le droit d'exiger le paiement en cas de dommages**

Il est fréquent que votre manquement à vos obligations entraîne des préjudices (financiers) pour nous. Nous sommes en droit d'obtenir une compensation pour ces pertes financières. Nous pouvons compenser ces dommages par le montant qui vous est dû. Si votre solde créditeur est insuffisant pour couvrir nos dommages, nous pouvons exiger le paiement de toute dette, dommage et pénalité que vous nous devez ou que nous avons invoqués, soit par voie extrajudiciaire, par exemple en faisant appel à une agence de recouvrement, soit par voie judiciaire en vous assignant devant les tribunaux néerlandais.

Dans ces cas, nous pouvons réclamer des intérêts légaux à compter de la date de votre défaillance, ainsi que tous les frais de recouvrement, qu'ils soient judiciaires ou extrajudiciaires.

- **Signalement d'activité frauduleuse**

En cas d'actions frauduleuses de votre part, nous nous réservons le droit de vous signaler auprès des autorités judiciaires (nationales et internationales).

- **Conséquences du non-respect de vos obligations envers nos acheteurs**

Si vous ne remplissez pas vos obligations envers un acheteur, nous pouvons prendre l'une des mesures décrites à l'[Article 13 de nos Conditions d'utilisation](#).

L'acheteur peut en outre prendre ses propres mesures en vertu du contrat de vente. Ces mesures comprennent notamment l'exécution de votre obligation de livrer l'objet et la réclamation de tout dommage causé par votre manquement à cette obligation. Pour ce faire, les acheteurs sont en droit de recourir à des solutions extrajudiciaires, comme par exemple une agence de recouvrement de créances, ou à des solutions judiciaires.

Dans de tels cas, l'acheteur peut vous réclamer des intérêts légaux à compter de la date où vous êtes considéré comme défaillant selon le contrat de vente, ainsi que tous les frais de recouvrement, qu'ils soient judiciaires ou extrajudiciaires.

En résumé : Le non-respect de vos obligations envers nous ou l'acheteur pourrait entraîner une réclamation de dommages et intérêts de notre part ou de celle de l'acheteur, ou la mise en œuvre d'autres mesures d'exécution pour recouvrer le paiement, les dommages ainsi que les frais.

Article 11 : Vérifications des objets et visites des vendeurs

Afin de garantir et d'améliorer la qualité des objets sur notre site de vente en ligne, nous nous réservons le droit de vérifier virtuellement ou physiquement la légitimité, la provenance et/ou la qualité des objets mis en vente par nos vendeurs. Cette vérification peut inclure l'achat d'objets, des recherches, ou des visites physiques en vue d'inspecter les objets.

- **Vérification de la provenance**

Nous, ou un tiers agissant en notre nom, pouvons effectuer une vérification virtuelle d'un objet que vous mettez en vente sur Catawiki afin d'évaluer sa légitimité, sa provenance ainsi que sa qualité.

Ces vérifications d'objets ne sont pas ciblées et sont effectués de manière cohérente ou aléatoire.

- **Vérification physique d'un objet**

Nous, ou un tiers en notre nom, pouvons acheter un objet que vous mettez en vente par l'intermédiaire de Catawiki afin d'en vérifier physiquement la légitimité et la qualité. Ces vérifications d'objets ne sont pas ciblées et sont menées de manière aléatoire. Les principaux critères d'une telle vérification d'objet ont pour but de contrôler la conformité de l'objet :

- À sa description d'objet.
- À nos consignes de soumission d'objets.

À la suite de cette vérification, la vente de l'objet contrôlé sera annulée et l'objet vous sera restitué, sauf accord contraire. Il vous incombe de nous rembourser le prix d'achat payé pour l'objet.

- **Objets réussissant la vérification**

Tous les objets qui passent avec succès cette vérification peuvent être remis en vente sur Catawiki.

- **Objets dont la vérification échoue**

Si l'un de vos objets n'a pas été approuvé lors de la vérification, nous vous le retournerons, mais il ne pourra plus être remis en vente. Dans certains cas, comme celui des objets contrefaits, nous pouvons être amenés à détruire l'objet ou à le remettre aux autorités policières.

- **Coûts des vérifications et des mesures**

Si votre objet passe la vérification avec succès, vous n'aurez qu'à nous rembourser le prix d'achat et nous prendrons en charge l'intégralité des coûts de la vérification. Si votre objet ne satisfait pas à la vérification, vous acceptez de nous rembourser le prix d'achat ainsi que tous les frais justifiés encourus pour procéder à l'inspection de l'objet. Il peut s'agir, entre autres :

- Des frais de port (aller et retour).
- Des droits de douane ou des taxes (pré)payés par nous.
- Des frais de vérification comme, par exemple, les frais d'un expert tiers.

Si vos objets échouent à cette vérification, nous pouvons prendre d'autres mesures appropriées, y compris l'application de sanctions, conformément à l'[Article 13 de nos Conditions d'utilisation](#).

- **Visites de vendeurs**

Afin de nous assurer que nos vendeurs et nous-mêmes respectons les lois et les réglementations, y compris les lois économiques (sanctions), et de vérifier physiquement la légitimité ainsi que la qualité de certains objets avant leur mise en vente, nous pouvons décider d'inspecter physiquement tout objet dans vos locaux avant de mettre (le cas échéant) les objets en vente par l'intermédiaire de Catawiki.

- **Responsabilité de vos objets**

Pour rappel, même si vos objets ont fait l'objet d'une vérification ou d'une visite au vendeur, vous êtes toujours responsable de la conformité de vos objets à leur description lorsque vous les mettez en vente sur Catawiki. Nous ne pouvons être tenus responsables de la sélection, de la description, de la conformité ou de la qualité d'un objet, qu'il ait ou non fait l'objet d'une vérification ou d'une inspection lors d'une visite au vendeur.

En résumé : Afin de maintenir la sécurité et la qualité de notre plateforme, nous nous réservons le droit de vérifier les objets que vous vendez, soit virtuellement, soit en les achetant pour les inspecter sur place. Ces contrôles permettent de vérifier l'authenticité, la provenance et la qualité des objets. Vous demeurez entièrement responsable de l'exactitude de vos annonces, même si votre objet a passé avec succès une telle vérification.