

Le guide Catawiki

des bijoux



Table des matières

01	<u>Introduction</u>
02	<u>Bijoux neufs</u>
03	<u>Bijoux d'occasion</u>
04	<u>Bijoux vintage et anciens</u>
05	<u>Bijoux de marque</u>
06	<u>Soumission d'objets</u>



Catawiki est une plateforme en constante évolution. Nous nous positionnons sur des produits haut de gamme, qui retiennent vraiment l'attention des acheteurs et offrent plus d'opportunités de vente à nos vendeurs.

Chaque mois, plus de 10 millions de visiteurs se retrouvent sur Catawiki. Nous sommes à l'écoute de leurs demandes et nous leur présentons les objets qu'ils recherchent.

En travaillant en étroite collaboration avec vous, nous souhaiterions répondre à cette demande et proposer les objets d'exception que de nombreux enchérisseurs rêvent d'acquérir.

Dans ce guide, nous souhaitons vous présenter les objets les plus demandés dans nos ventes de bijoux. Nous listons les critères auxquels les objets doivent répondre pour être acceptés dans nos ventes de bijoux.

Nos experts et commerciaux vous aideront et vous guideront afin que vos ventes soient un véritable succès.

Merci de vous joindre à nous pour cette passionnante aventure !



Bijoux

Un positionnement unique

Sur **Catawiki**, nous mettons en vente :

- **Des bijoux neufs** (récemment créés)
- **Des bijoux d'occasion** (à partir du début des années 2000)
- **Des bijoux anciens et vintage** (jusqu'à la fin des années 1990)
- **Des bijoux de marque** (toutes époques confondues)

qui sont difficiles à trouver et intéressent **les collectionneurs passionnés de bijoux**.

De nombreux acheteurs se rendent sur Catawiki, car ils savent qu'ils pourront y trouver des bijoux rares et exceptionnels. **Nos experts se chargent de sélectionner des objets d'exception** pour les proposer à la vente. Ils **s'assurent de la qualité de chaque pièce** et font en sorte que celle-ci soit bien mise en valeur.

Nous souhaitons d'une part **susciter l'intérêt de nos acheteurs** en leur **facilitant l'accès aux pièces qui les intéressent** et, d'autre part, **assurer aux vendeurs des ventes réussies**.



Bijoux neufs

- *Nos principaux critères*
- *Qualité des matériaux*
- *Niveau de savoir-faire*



Bijoux neufs

Nos principaux critères

Les enchérisseurs de Catawiki recherchent des bijoux neufs de qualité qui sont difficiles à trouver.



Pour ces ventes, nous recherchons **des bijoux** qui :

- **proviennent directement du producteur** et n'ont pas été achetés dans d'autres boutiques
- **n'ont jamais été portés**
- ont été **conçus et réalisés** par des professionnels
- reflètent un **haut niveau de savoir-faire manifeste**, par ex. :
 - avec des finitions professionnelles impeccables
 - avec une exécution minutieuse
 - avec une structure durable
- ont un **prix de vente minimum estimé de 200 €**



Métaux précieux

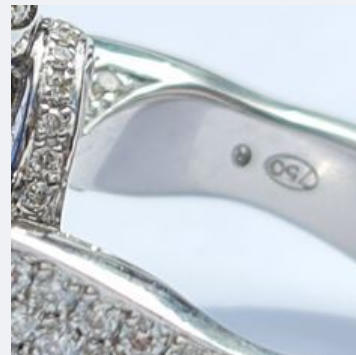
Consignes pour la soumission d'objets

Dans nos ventes de bijoux neufs, nous mettons en vente des bijoux fabriqués à partir des métaux précieux suivants :

- **Or** : blanc, rose, jaune, avec un titre d'au moins 14 carats (sans nickel ou sans danger de nickel).
- **Platine** : au moins 800 millièmes
- **Poinçonnage** : chaque bijou doit être **poinçonné officiellement ou testé par un professionnel.**
- **État** : chaque bijou doit être de **fabrication récente (pas de repolissage ou de reconditionnement).**

Restrictions :

- **Poids minimum :**
 - Or ou platine avec pierres précieuses : **1 gramme**
 - Or ou platine sans pierres précieuses : **2 grammes**
- **Métal plaqué or ou argent** : non accepté.
- **Argent** : non accepté à l'exception des bijoux en perles.



Diamants naturels incolores

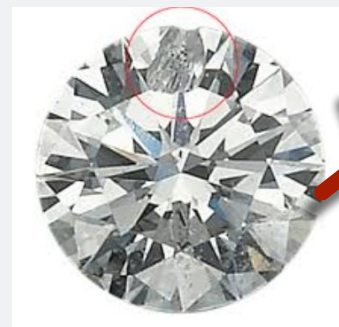
Consignes pour la soumission d'objets

Dans nos ventes de bijoux neufs, nous mettons en vente des bijoux avec des diamants naturellement incolores présentant les caractéristiques suivantes :

- **Pureté** : jusqu'à I1/I2, à condition que les inclusions ne nuisent pas à l'esthétique et/ou à la durabilité.
- **Forme et style de taille** : rond et fantaisie. Les tailles particulières seront évaluées par des experts. Les tailles ancienne et rose ne sont pas acceptées.
- **Couleur** : D à Z.
- **Poids en carats** : tous.

Restrictions :

- **Simulants** : non acceptés.
- Nous n'acceptons pas les diamants **cassés ou abîmés**.
- Les **bijoux en diamant naturel soumis sans rapport de laboratoire** ne peuvent pas indiquer la pureté exacte ; la couleur et la qualité de la taille seront évaluées sur la base d'un prix forfaitaire par carat.
- **Si la présence de diamants cultivés en laboratoire** est constatée dans les bijoux en diamants naturels, ils **feront l'objet d'une amende et d'une suspension permanente** du compte du vendeur.



Veillez noter qu'en cas de doute sur un traitement ou la nature d'un diamant, l'expert peut exiger un rapport de laboratoire.



Diamants de couleur naturelle

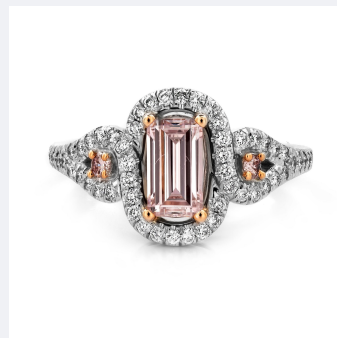
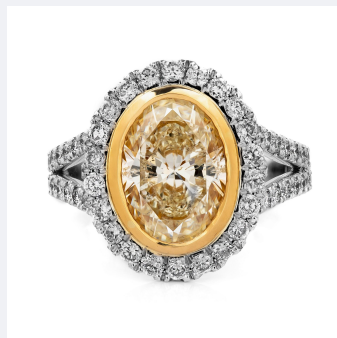
Consignes pour la soumission d'objets

Dans nos ventes de bijoux neufs, nous mettons en vente des bijoux avec des diamants de couleur naturelle présentant les caractéristiques suivantes :

- **Pureté** : toutes, à condition que les inclusions n'altèrent pas la couleur ou la durabilité.
- **Forme et style de taille** : rond et fantaisie. Les tailles particulières seront évaluées par des experts. Les tailles ancienne et rose ne sont pas acceptées.
- **Couleur** : toutes les couleurs indiquant la couleur fantaisie principale, l'intensité et la tonalité.
- **Poids en carats** : tous.
- **Rapport de laboratoire** : toujours requis pour un classement correct des couleurs.

Restrictions :

- **Simulants** : non acceptés.
- Nous n'acceptons pas les diamants **cassés ou abîmés**.
- Les diamants de couleur fantaisie naturels ne peuvent **être soumis et approuvés dans nos ventes qu'avec un rapport de laboratoire de gemmologie**.
- Les rapports de laboratoire **pour les pierres de plus de 0,29 ct dont l'origine de la couleur est incertaine** ne peuvent être considérés comme des diamants de couleur naturelle, mais comme **des diamants traités par coloration**, à moins que le laboratoire de gemmologie ne soit en mesure de fournir des informations précises sur l'origine de la couleur à la suite d'analyses supplémentaires.



GIA NATURAL COLORED DIAMOND REPORT	
December 04, 2021	
Report Type	Grading Report
GIA Report Number	1409869895
Shape and Cutting Style	Heart Brilliant
Measurements	5.83 x 6.77 x 4.17 mm
Carat Weight	1.00 carat
Color Grade	Faint Pinkish Brown
Color Origin	Natural
Color Distribution	Not Applicable
Clarity Grade	S12

Veillez noter qu'en cas de doute sur un traitement ou la nature d'un diamant, l'expert peut demander au laboratoire de fournir des preuves afin de déterminer l'origine de la couleur.



Diamants avec traitement de couleur

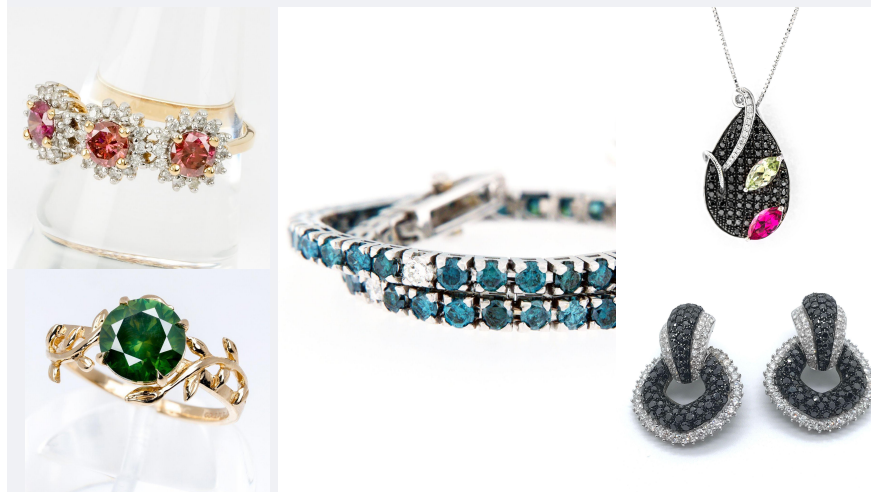
Consignes pour la soumission d'objets

Dans nos ventes de bijoux neufs, nous mettons en vente des bijoux comportant des diamants avec traitement de couleur présentant les caractéristiques suivantes :

- **Pureté** : Il minimum.
- **Forme et style de taille** : rond et fantaisie. Les tailles particulières seront évaluées par des experts. Les tailles ancienne et rose ne sont pas acceptées.
- **Traitement des couleurs** : le rapport de laboratoire doit clairement indiquer les informations relatives au traitement pour tous les diamants de couleur qui ont été traités, quelle que soit leur taille (le rapport de laboratoire est toujours requis)
- **Traitements acceptés** : irradiation et HPHT
- **Diamants noirs/bruns** : pour ces couleurs et les pierres de plus de 1 ct (par pierre), un rapport de laboratoire est toujours requis.

Restrictions :

- **Traitements non acceptés** : revêtement de couleur.
- **Amélioration de la pureté** : les traitements d'amélioration de la pureté (par exemple, le comblement des fractures) ne seront plus acceptés à partir de juillet 2024.
- Les rapports de laboratoire pour les **pierres de plus de 0,29 ct dont l'origine de la couleur n'est pas évidente** ne peuvent pas être considérés comme des diamants de couleur naturelle, mais comme des **diamants traités par coloration**.



Veillez noter qu'en cas de doute sur un traitement ou la nature d'un diamant, l'expert peut exiger un rapport de laboratoire.



Pierres précieuses naturelles

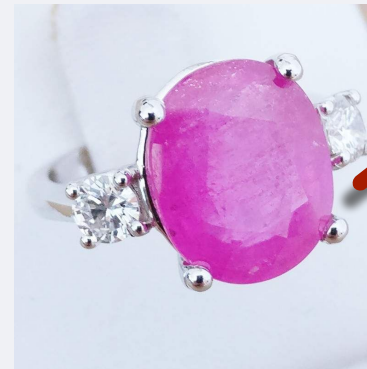
Consignes pour la soumission d'objets

Dans nos ventes de bijoux neufs, nous mettons en vente des bijoux avec des pierres précieuses naturelles présentant les caractéristiques suivantes :

- **Forme et taille** : à facettes et cabochon (les tailles particulières sont acceptées selon l'appréciation de l'expert).
- **Pureté** : transparente à translucide (les pierres précieuses opaques sont acceptées selon l'appréciation de l'expert, en fonction de leur qualité générale et de leur valeur).
- **Pierres précieuses acceptées** : toutes les pierres précieuses sont acceptées et plus particulièrement les pierres précieuses populaires telles que les saphirs, rubis, émeraudes, aigue-marines, tanzanites, etc.
- **Traitements acceptés** : les traitements les plus fréquents tels que le chauffage, la diffusion de surface, le comblement de fractures, l'huilage, etc. sont acceptés et doivent être clairement indiqués dans la description et dans le rapport du laboratoire de gemmologie.

Restrictions :

- **Traitements non acceptés** : teinture
- **Les doublets ou triplets** ne sont pas acceptés.
- **Opales** : aucun traitement accepté.
- Pour les **pierres précieuses incolores ou blanches**, un rapport de laboratoire est requis, quelle que soit leur valeur.
- **Jade** : non acceptée à moins d'être accompagnée d'un rapport de laboratoire.
- Aucune pierre avec des **bords de facettes abrasés**, des éclats ou des cavités.
- **Aucune pierre précieuse reconstituée.**
- **Aucune pierre précieuse de synthèse.**



Perles

Consignes pour la soumission d'objets

Dans nos ventes de bijoux neufs, nous mettons en vente des bijoux avec des perles répondant aux critères suivants :

- **Type de perles** : perles d'eau de mer **cultivées** et de haute qualité (Akoya, tahitienne, Mers du Sud).
- **Couleurs** : uniquement des couleurs naturelles, pas de perles teintées.
- **État** : immaculé – nous n'acceptons pas les perles avec des reflets flous, des taches ou des marques ou une nacre de mauvaise qualité.
- **Traitements acceptés** : aucun traitement de la couleur, seules les perles noires de Tahiti sont examinées.
- **Perles naturelles d'eau de mer** : ne sont acceptées qu'avec un rapport de laboratoire spécifique – veuillez consulter [ici](#) la liste des laboratoires agréés.

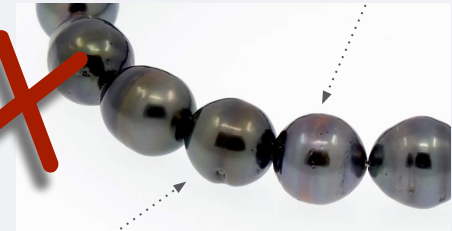
Restrictions :

- **Perles d'eau douce** : ne peuvent être acceptés qu'en association avec de l'or et/ou des pierres précieuses naturelles de grande valeur.
- **Imitations de perles** : les produits ressemblant à des perles et créés entièrement de façon artificielle ne sont pas acceptés.
- **Pièces métalliques** : les ferrures en métal plaqué or ne sont pas acceptées, les ferrures en argent de haute qualité peuvent être acceptées.



Trop de rainures

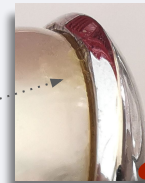
Couleur traitée, non propre, non assortie, terne



Absence d'éclat

Mauvaises finitions – Non noué

Colle visible



Matériaux organiques

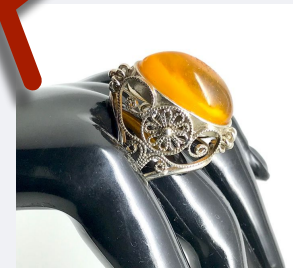
Consignes pour la soumission d'objets

Dans nos ventes de bijoux neufs, nous mettons en vente des bijoux contenant les matériaux organiques et biogènes suivants :

- **Corail** : nous n'acceptons que les espèces conformes aux réglementations CITES en vigueur.
- **Perles** : acceptées, voir les informations en page précédente.
- **Nacre** : autorisée si elle met en valeur un bijou, mais elle n'est pas prise en compte dans l'estimation de la valeur du bijou.

Restrictions :

- **Matériaux organiques non acceptés** : ambre, ivoire, ébène et écaille de tortue.
- **Types de corail non acceptés** : le bambou de mer et le corail de type « Apple coral » ne sont pas acceptés, car ils sont de mauvaise qualité et très répandus.



Niveau de savoir-faire

Consignes pour la soumission d'objets

Dans nos ventes de bijoux neufs, nous n'acceptons que les bijoux de fabrication récente présentant les caractéristiques suivantes :

- **Une finition professionnelle sophistiquée ou une exécution habile.**
- Le métal doit être propre, sans résidus ni taches d'eau, **sans défauts visibles** ni déformations.
- **Tous les éléments d'un article doivent être** positionnés, équilibrés et alignés **de manière symétrique**, sauf indication contraire. Les ouvertures et la galerie doivent être symétriques et de même proportion. Ces éléments doivent également être correctement sertis et installés.
- Nous acceptons **tous les types de sertissage** : griffes, clos, pavé, rail, etc. Afin d'éviter tout dommage, desserrage ou même perte de pierre, **nous exigeons des modèles solides avec une excellente finition.**

Restrictions :

- **Fabrication délicate** : les pièces de fabrication plutôt délicate et fragile ne sont pas perçues comme étant de haute qualité et ne sont donc pas acceptées.
- **Aucune pièce présentant défauts**, dommages, ou traces de polissage.
- **Les bijoux de type amateur** ne sont pas acceptés.

Les articles de facture plutôt faible et fragile ne sont pas perçus comme étant d'excellente qualité et intéressent moins les enchérisseurs.



Les bijoux d'aspect plutôt amateur ou avec des finitions grossières ne sont généralement pas synonymes de qualité supérieure et se vendent mal.



Articles non acceptés

Nous n'acceptons pas les articles suivants dans nos ventes de bijoux neufs :

- **Bijoux en argent et bijoux plaqués or** et/ou fabriqués dans des matériaux non précieux tels que l'acier ou la résine.
- Les bijoux en **or de moins de 14 carats**.
- Les bijoux sertis de **diamants cultivés en laboratoire décrits comme des « diamants naturels »** ou des « diamants » **génériques**.
- Bijoux sertis de **diamants tailles ancienne et rose**
- Bijoux sertis de **pierres précieuses synthétiques**
- Les bijoux sertis de **pierres fortement traitées** (par exemple par teinture) ou d'**opales traitées**.
- Les articles sertis d'**ambre, d'ivoire, d'ébène, d'écaille de tortue ou de bambou de mer**.
- Les bijoux **mal conçus**.
- **Les articles qui ne sont pas en état « neuf » et immaculé**, en provenance directe du producteur, jamais portés ou possédés. Les articles précédemment achetés sur Catawiki et remis en vente seront considérés comme « d'occasion ».
- **Les bijoux d'une valeur estimée supérieure à 2 000 € (uniquement pour les pierres précieuses) sans rapport gemmologique.**



Bijoux d'occasion

- *Nos principaux critères*
- *Qualité des matériaux*
- *Niveau de savoir-faire*



Bijoux d'occasion

Nos principaux critères

Les enchérisseurs de Catawiki recherchent des bijoux d'occasion de qualité supérieure, rares et difficiles à trouver.



Pour ces ventes, nous recherchons **des bijoux** qui :

- sont **d'occasion**, réalisés après 2000
- **ont été acheté dans d'autres boutiques (en ligne ou hors ligne)**
- sont en état d'être **portés**
- ont été **conçus et réalisés** par des professionnels
- reflètent un **haut niveau de savoir-faire** :
 - avec des finitions raffinées
 - avec une exécution minutieuse
 - avec une structure durable
- ont un **prix de vente minimum estimé de 100 €**



Métaux précieux

Consignes pour la soumission d'objets

Dans nos ventes de bijoux d'occasion, nous mettons en vente des bijoux fabriqués à partir des métaux précieux suivants :

- **Or** : blanc, rose, jaune avec un titre d'au moins 8 carats.
- **Platine** : teneur d'au moins 800 millièmes
- **Argent** : teneur d'au moins 925 millièmes
- Chaque bijou doit être **poinçonné officiellement ou testé par un professionnel.**

Restrictions :

- **Métal plaqué or-argent** : non accepté.
- **Poids minimum :**
 - Or ou platine avec pierres précieuses : **1 gramme**
 - Or ou platine sans pierres précieuses : **2 grammes**
 - Or 8, 9 ou 10 carats : **4 grammes.**
 - Argent sans pierres précieuses : **50 grammes**



Diamants naturels incolores

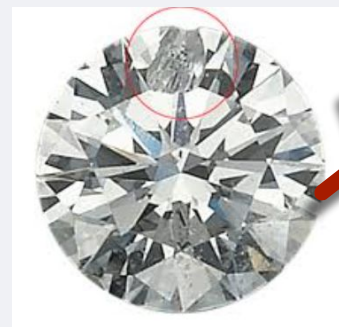
Consignes pour la soumission d'objets

Dans nos ventes de bijoux neufs, nous mettons en vente des bijoux avec des diamants naturellement incolores présentant les caractéristiques suivantes :

- **Pureté** : jusqu'à I1/I2, à condition que les inclusions ne nuisent pas à l'esthétique et/ou à la durabilité.
- **Forme et style de taille** : tailles classique, rond et fantaisie. Les tailles particulières seront évaluées par des experts. Les tailles ancienne et rose ne sont pas acceptées.
- **Couleur** : D à Z.
- **Poids en carats** : tous.

Restrictions :

- **Simulants** : non acceptés.
- Nous n'acceptons pas les diamants **cassés ou abîmés**.
- Les **bijoux en diamant naturel soumis sans rapport de laboratoire** ne peuvent pas indiquer la pureté exacte ; la couleur et la qualité de la taille seront évaluées sur la base d'un prix forfaitaire par carat.
- **Si la présence de diamants cultivés en laboratoire** est constatée dans les bijoux en diamants naturels, ils **feront l'objet d'une amende et d'une suspension permanente** du compte du vendeur.



Veillez noter qu'en cas de doute sur un traitement ou la nature d'un diamant, l'expert peut exiger un rapport de laboratoire.



Diamants de couleur naturelle

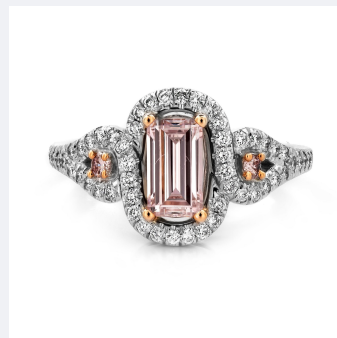
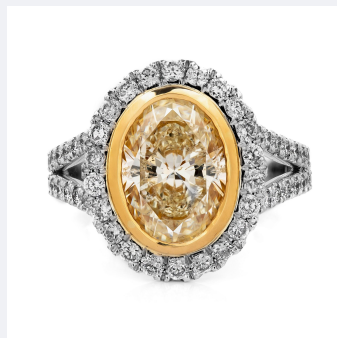
Consignes pour la soumission d'objets

Dans nos ventes de bijoux neufs, nous mettons en vente des bijoux avec des diamants de couleur naturelle présentant les caractéristiques suivantes :

- **Pureté** : toutes, à condition que les inclusions n'altèrent pas la couleur ou la durabilité.
- **Forme et style de taille** : rond et fantaisie. Les tailles particulières seront évaluées par des experts. Les tailles ancienne et rose ne sont pas acceptées.
- **Couleur** : toutes les couleurs indiquant la couleur fantaisie principale, l'intensité et la tonalité.
- **Poids en carats** : tous.
- **Rapport de laboratoire** : toujours requis pour un classement correct des couleurs.

Restrictions :

- **Simulants** : non acceptés.
- Nous n'acceptons pas les diamants **cassés ou abîmés**.
- Les diamants de couleur fantaisie naturels ne peuvent **être soumis et approuvés dans nos ventes qu'avec un rapport de laboratoire de gemmologie**.
- Les rapports de laboratoire **pour les pierres de plus de 0,29 ct dont l'origine de la couleur est incertaine** ne peuvent être considérés comme des diamants de couleur naturelle, mais comme **des diamants traités par coloration**, à moins que le laboratoire de gemmologie ne soit en mesure de fournir des informations précises sur l'origine de la couleur à la suite d'analyses supplémentaires.



GIA NATURAL COLORED DIAMOND REPORT	
December 04, 2021	
Report Type	Grading Report
GIA Report Number	1409869895
Shape and Cutting Style	Heart Brilliant
Measurements	5.83 x 6.77 x 4.17 mm
Carat Weight	1.00 carat
Color Grade	Faint Pinkish Brown
Color Origin	Natural
Color Distribution	Not Applicable
Clarity Grade	S12

Veillez noter qu'en cas de doute sur un traitement ou la nature d'un diamant, l'expert peut demander au laboratoire de fournir des preuves afin de déterminer l'origine de la couleur.



Pierres précieuses naturelles

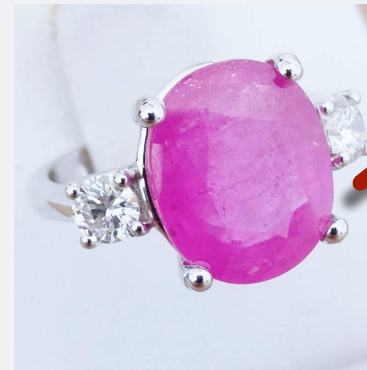
Consignes pour la soumission d'objets

Dans nos ventes de bijoux neufs, nous mettons en vente des bijoux avec des pierres précieuses naturelles présentant les caractéristiques suivantes :

- **Forme et taille** : à facettes et cabochon (les tailles particulières sont acceptées selon l'appréciation de l'expert).
- **Pureté** : transparente à translucide (les pierres précieuses opaques sont acceptées selon l'appréciation de l'expert, en fonction de leur qualité générale et de leur valeur).
- **Pierres précieuses acceptées** : toutes les pierres précieuses sont acceptées et plus particulièrement les pierres précieuses populaires telles que les saphirs, rubis, émeraudes, aigue-marines, tanzanites, etc.
- **Traitements acceptés** : les traitements les plus fréquents tels que le chauffage, la diffusion de surface, le comblement de fractures, l'huilage, etc. sont acceptés et doivent être clairement indiqués dans la description et dans le rapport du laboratoire de gemmologie.

Restrictions :

- **Traitements non acceptés** : teinture
- **Les doublets ou triplets** ne sont pas acceptés.
- **Opales** : aucun traitement accepté.
- Pour les **pierres précieuses incolores ou blanches**, un rapport de laboratoire est requis, quelle que soit leur valeur.
- **Jade** : non acceptée à moins d'être accompagnée d'un rapport de laboratoire.
- Aucune pierre avec des **bords de facettes abrasés**, des éclats ou des cavités.
- **Aucune pierre précieuse reconstituée.**
- **Aucune pierre précieuse de synthèse.**



Perles

Consignes pour la soumission d'objets

Dans nos ventes de bijoux neufs, nous mettons en vente des bijoux avec des perles répondant aux critères suivants :

- **Type de perles** : perles d'eau de mer **cultivées** et de haute qualité (Akoya, tahitienne, Mers du Sud).
- **Couleurs** : uniquement des couleurs naturelles, pas de perles teintées.
- **État** : immaculé – nous n'acceptons pas les perles avec des reflets flous, des taches ou des marques ou une nacre de mauvaise qualité.
- **Traitements acceptés** : aucun traitement de la couleur, seules les perles noires de Tahiti sont examinées.
- **Perles naturelles d'eau de mer** : ne sont acceptées qu'avec un rapport de laboratoire spécifique – veuillez consulter [ici](#) la liste des laboratoires agréés.

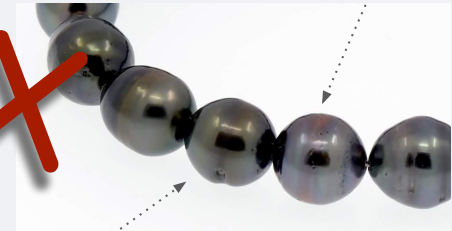
Restrictions :

- **Perles d'eau douce** : ne peuvent être acceptés qu'en association avec de l'or et/ou des pierres précieuses naturelles de grande valeur.
- **Imitations de perles** : les produits ressemblant à des perles et créés entièrement de façon artificielle ne sont pas acceptés.
- **Pièces métalliques** : les ferrures en métal plaqué or ne sont pas acceptées, les ferrures en argent de haute qualité peuvent être acceptées.



Trop de rainures

Couleur traitée, non propre, non assortie, terne



Absence d'éclat

Mauvaises finitions – Non noué

Colle visible



Matériaux organiques

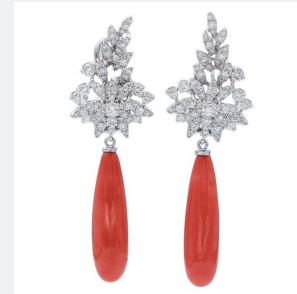
Consignes pour la soumission d'objets

Dans nos ventes de bijoux neufs, nous mettons en vente des bijoux contenant les matériaux organiques et biogènes suivants :

- **Corail** : nous n'acceptons que les espèces conformes aux réglementations CITES en vigueur.
- **Perles** : acceptées, voir les informations en page précédente.
- **Nacre** : autorisée si elle met en valeur un bijou, mais elle n'est pas prise en compte dans l'estimation de la valeur du bijou.

Restrictions :

- **Matériaux organiques non acceptés** : ambre, ivoire, ébène et écaille de tortue.
- **Types de corail non acceptés** : le bambou de mer et le corail de type « Apple coral » ne sont pas acceptés, car ils sont de mauvaise qualité et très répandus.



Niveau de savoir-faire

Consignes pour la soumission d'objets

Dans nos ventes de bijoux neufs, nous n'acceptons que les bijoux de fabrication récente présentant les caractéristiques suivantes :

- **Une finition professionnelle sophistiquée ou une exécution habile.**
- Le métal doit être propre, sans résidus ni taches d'eau, **sans défauts visibles** ni déformations.
- **Tous les éléments d'un article doivent être** positionnés, équilibrés et alignés **de manière symétrique**, sauf indication contraire. Les ouvertures et la galerie doivent être symétriques et de même proportion. Ces éléments doivent également être correctement sertis et installés.
- Nous acceptons **tous les types de sertissage** : griffes, clos, pavé, rail, etc. Afin d'éviter tout dommage, desserrage ou même perte de pierre, **nous exigeons des modèles solides avec une excellente finition.**

Restrictions :

- **Fabrication délicate** : les pièces de fabrication plutôt délicate et fragile ne sont pas perçues comme étant de haute qualité et ne sont donc pas acceptées.
- **Aucune pièce présentant défauts**, dommages, ou traces de polissage.
- **Les bijoux de type amateur** ne sont pas acceptés.

Les articles de facture plutôt faible et fragile ne sont pas perçus comme étant d'excellente qualité et intéressent moins les enchérisseurs.



Les bijoux d'aspect plutôt amateur ou avec des finitions grossières ne sont généralement pas synonymes de qualité supérieure et se vendent mal.



Articles non acceptés

Les articles suivants **ne sont pas acceptés** dans nos ventes de bijoux d'occasion :

- **Les bijoux plaqués or** et/ou fabriqués dans des matériaux non précieux tels que l'acier ou la résine.
- Les bijoux sertis de **diamants traités**.
- Les bijoux sertis de **diamants cultivés en laboratoire ou de simulants** décrits comme des diamants naturels ou des « diamants » génériques.
- Les bijoux sertis de pierres précieuses synthétiques, **de pierres fortement traitées** (par exemple par teinture) ou d'**opales traitées**.
- Les articles sertis **d'ambre, d'ivoire, d'ébène, d'écaille de tortue ou de bambou de mer**.
- Les articles **mal conçus**.
- Les bijoux d'une **valeur estimée supérieure à 3 000 € (uniquement pour les pierres précieuses) sans rapport gemmologique**.
- **Les articles en mauvais état, fortement usés**, avec des pièces cassées et/ou des pierres ébréchées ou endommagées.



Bijoux anciens et vintage

- *Nos principaux critères*
- *Qualité des matériaux*
- *Niveau de savoir-faire*



Bijoux vintage et anciens

Nos principaux critères

Les enchérisseurs de Catawiki recherchent des pièces de joaillerie exceptionnelles, de qualité supérieure et qui sont difficiles à trouver.



Pour nos ventes, nous recherchons des **pièces de joaillerie** qui :

- sont **anciennes**, réalisées avant 1930
- sont **vintage**, réalisées du début des années 1930 jusqu'à la fin des années 1990
- ont été **conçues et réalisées** par des professionnels
- reflètent un **haut niveau de savoir-faire manifeste**, par ex. :
 - avec des finitions professionnelles impeccables
 - avec une exécution minutieuse
 - avec une structure durable
- Ont un **prix de vente minimum estimé de 75 €**



Métaux précieux

Consignes pour la soumission d'objets

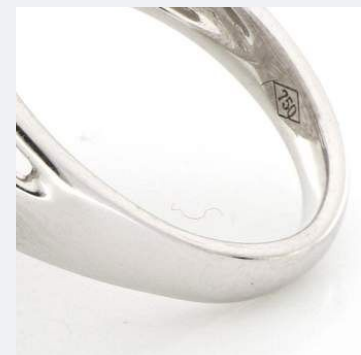
Dans nos ventes de bijoux anciens et vintage, nous mettons en vente des bijoux fabriqués à partir des métaux précieux suivants :

- **Or** : blanc, rose, jaune avec un titre d'au moins 8 carats.
- **Platine** : avec un poinçon compris entre 850 et 950.
- **Argent** : teneur d'au moins 800 millièmes.
- **Métaux plaqués or** : selon l'époque.

Les bijoux en or, en platine ou en argent doivent porter un poinçon ou être contrôlés par un professionnel avec une déclaration du titre au millième.

Restrictions :

- **Poids minimum :**
 - Or ou platine avec pierres précieuses : **1 gramme**
 - Or ou platine sans pierres précieuses : **2 grammes**
 - Or 8, 9 ou 10 carats : **4 grammes.**
 - Argent sans pierres précieuses : **20 grammes**



Diamants naturels incolores

Consignes pour la soumission d'objets

Dans nos ventes de bijoux anciens et vintage, nous vendons uniquement des bijoux contenant des diamants naturels :

Diamants blancs :

- **Pureté** : aucune restriction.
- **Forme et style de taille** : toutes les tailles modernes et anciennes.
- **Couleur** : aucune restriction.
- **Carat** : aucune restriction.

Restrictions :

- **Diamants traités** : non acceptés.
- **Diamants cultivés en laboratoire** : non acceptés – si leur présence est constatée dans les bijoux en diamants naturels, ils **feront l'objet d'une amende et d'une suspension permanente** du compte du vendeur.
- Un rapport de laboratoire est toujours requis si l'objet est décrit comme étant de couleur D ou de pureté IF. Dans le cas contraire, les **bijoux en diamant naturel soumis sans rapport de laboratoire** ne peuvent pas indiquer la pureté exacte, la couleur et la qualité de la taille seront évalués sur la base d'un prix forfaitaire par carat.

Lorsque la description de l'objet ne correspond pas à l'avis des experts, ces derniers peuvent demander un rapport de laboratoire.



Veillez noter qu'en cas de doute sur un traitement ou la nature d'un diamant, l'expert peut exiger un rapport de laboratoire.



Pierres précieuses

Consignes pour la soumission d'objets

Dans nos ventes de bijoux anciens et vintage, nous mettons en vente des bijoux avec des pierres précieuses aussi bien naturelles que de synthèse :

- **Pierres précieuses naturelles** : toutes les pierres précieuses sont acceptées et plus particulièrement les pierres précieuses populaires telles que : saphirs, rubis, émeraudes, aigue-marines, tanzanites, etc.
- **Pierres précieuses de synthèse** : uniquement si elles sont d'époque et de bonne qualité. Si les pierres précieuses sont de synthèse, cela doit être clairement mentionné dans la description et dans les caractéristiques de l'objet.
- **Forme et style de taille** : toutes les formes et tous les styles de taille sont acceptés.

Restrictions :

- **Nous n'acceptons ni le zircon cubique ni les pierres blanches.**
- **Traitements non acceptés** : perçage, pierres reconstituées et collage.



* Les pierres reconstituées sont des pierres réalisées à partir de matériaux naturels (broyés) de pierres précieuses, fusionnés avec de la résine plastique (époxy) et des colorants, puis comprimés en blocs et taillés.

Perles

Consignes pour la soumission d'objets

Dans nos ventes de bijoux anciens et vintage, nous mettons en vente des bijoux avec des perles répondant aux critères suivants :

Tous les types de perles vintage ou anciennes sont acceptés, du moment qu'elles sont en excellent état.

Perles naturelles d'eau de mer : elles ne peuvent être acceptées qu'avec des rapports de laboratoire spécifiques – veuillez consulter [ici](#) la liste des laboratoires agréés.

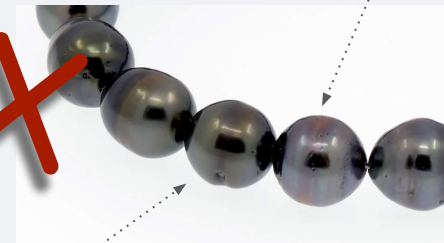
Restrictions :

- **Les perles modernes** enfilées sur des fermoirs plus anciens ne sont pas acceptées.
- **Pièces métalliques :** les fermoirs et fixations plaqués or ne sont pas acceptés. Les raccords en argent sont acceptés s'ils sont de la même époque que le bijou.
- **Type de perles non acceptées :** perles de gros de qualité inférieure, teintées ou synthétiques (Majorica).
- **Perles d'eau douce :** acceptées si elles sont de la même époque que le bijou
- **Perles d'imitation :** uniquement si elles sont propres à un fabricant de bijoux et en accord avec l'expert.



Trop de rainures

Couleur traitée, non propre, non assortie, terne



Absence d'éclat

Mauvaises finitions – Non noué



Colle visible



Matériaux organiques

Consignes pour la soumission d'objets

Dans nos ventes de bijoux anciens et vintage, nous mettons en vente des bijoux contenant les matériaux organiques suivants :

- **Corail** : nous n'acceptons que les espèces conformes aux réglementations CITES en vigueur.
- **Ambre** : accepté en fonction de l'âge et du style.
- **Perles** : acceptées, voir la page précédente.

Traitements :

- pour les articles en ambre acceptés, certains traitements historiques tels que le chauffage pour améliorer la pureté sont acceptés.

Restrictions :

- **Types de corail non acceptés** : le bambou de mer et le corail de type « Apple coral », car leur qualité est faible et ils sont facilement trouvables dans le commerce.
- **Matériaux organiques non acceptés** : ivoire, ébène et écaille de tortue.
- **Ambre** : les colliers et les bijoux en ambre vendus en gros sont facilement disponibles et ne sont donc pas acceptés.



Bijoux en argent

Consignes pour la soumission d'objets

Dans nos ventes de bijoux en argent, nous mettons en vente des bijoux fabriqués à partir des métaux précieux suivants :

- **Époque** : bijoux en argent d'occasion ou contemporains, et surtout de la seconde moitié du XXe siècle.
- **Finesse** : finesse minimale de 800, poinçonné ou testé par un professionnel et accompagné d'une déclaration de finesse du métal.
- **Design** : bonne qualité de fabrication, design unique, non fabriqué en série ou difficilement accessible.

Restrictions :

- **Poids minimum** : 20 grammes
- En règle générale, les articles facilement disponibles, tels que les bracelets et les colliers à maillons simples et légers, ne sont pas acceptés.

**Des exceptions peuvent être envisagées en fonction de la conception exceptionnelle, de l'artisanat et du caractère unique de chaque pièce.*



Niveau de savoir-faire

Dans nos ventes de bijoux d'occasion, nous n'acceptons que les bijoux de fabrication récente présentant les caractéristiques suivantes :

- **Une finition professionnelle raffinée ou une exécution habile.**
- Le métal doit être propre, sans résidus ni taches d'eau, **sans défauts visibles**, ni déformations.
- **Tous les éléments d'un article doivent être** positionnés, équilibrés et alignés **de manière symétrique**, sauf indication contraire. Les ouvertures et la galerie doivent être symétriques et de même proportion. Ces éléments doivent également être correctement sertis et installés.
- Nous acceptons **tous les types de sertissage** : griffes, clos, pavé, rail, etc. Afin d'éviter tout dommage, desserrage ou perte de pierre, **nous exigeons des modèles solides avec une excellente finition.**

Restrictions :

- **Fabrication délicate** : les pièces de fabrication délicate et fragile ne sont pas perçues comme étant de haute qualité et ne sont pas acceptées.
- **Aucune pièce présentant des défauts**, des dommages, ou des traces de polissage.
- **Les ensembles** et les parures ne sont pas acceptés.
- **Les bijoux de type amateur** ne sont pas acceptés.

Les articles de facture plutôt faible et fragile ne sont pas perçus comme étant d'excellente qualité et intéressent moins les enchérisseurs.



Les bijoux d'aspect plutôt amateur ou avec des finitions grossières ne sont généralement pas synonymes de qualité supérieure et se vendent mal.



Articles non acceptés

Nous n'acceptons pas les articles suivants dans nos ventes de bijoux anciens et vintage :

- Les articles **en très mauvais état**.
- Les articles **mal conçus**.
- Les bijoux avec des **diamants traités**.
- Les bijoux sertis de **diamants cultivés en laboratoire**.
- Les articles sertis de **d'ivoire, d'ébène, d'écaille de tortue ou de bambou de mer**.
- **Les articles qu'on trouve facilement** et qui ont un design courant (chaînes fines en or, boucles d'oreilles en perles, petites boucles d'oreilles anneaux, etc.)
- **Les camées non montés**.
- **Les fermoirs lâches**, sauf si la valeur ou la qualité est remarquable.
- **Les éléments regroupés** à moins qu'ils ne forment un ensemble cohérent.



État des bijoux anciens et vintage

L'état des bijoux anciens et vintage est très important pour déterminer leur valeur et leur intérêt. Les articles présentant des signes de restauration sont acceptés, à condition que ces restaurations ne compromettent pas la qualité générale de l'article.

Sur Catawiki, nous demandons à ce que toutes les informations relatives aux réparations, rénovations et restaurations antérieures soient clairement décrites dans la description de l'objet et visibles sur les photos.

Afin d'être le plus clair possible et d'éviter tout retard lors de l'évaluation de vos objets et tout problème éventuel après la vente, nous vous conseillons d'ajouter la déclaration suivante ou toute autre mention similaire pour les bijoux anciens et vintage :

« Les bijoux anciens et vintage sont souvent remis à neuf, remaniés ou réparés afin de prolonger leur utilisation et leur durée de vie. Il est fréquent que les articles plus anciens conservent des traces de ces modifications. »



Bijoux de marque

- *Nos principaux critères*
- *Consignes pour les marques*
- *Qualité des matériaux*



Bijoux de marque

Nos principaux critères

Sur Catawiki, les enchérisseurs recherchent des bijoux de marque exceptionnels, de qualité et qui sont très recherchés.



Pour nos ventes, nous recherchons des **bijoux de marque** qui :

- Sont de marques **internationales** réputées, **modernes et vintage**
- Reflètent un **haut niveau de savoir-faire manifeste** :
 - ont été conçus et produits par des professionnels
 - de style intemporel et iconique
 - avec un design original et unique
- En **état neuf ou d'occasion**
- Ont un **prix de vente minimum estimé de 100 €**



Consignes pour les marques

Pour nos ventes de bijoux de marque, nous recherchons des bijoux design répondant à au moins 3 des critères suivants :

- Des bijoux signés par une **marque déposée**.
- Des marques dotées d'une **longue et riche histoire** dans le domaine de la bijouterie.
- **Des marques dont les prix sont publiés**.
- Les marques qui ont établi une **solide réputation** hors ligne et qui possèdent **une présence en ligne robuste (site web, réseaux sociaux, etc.)**.
- Des marques bénéficiant d'une **large distribution** en Europe ou dans le monde.
- Des marques ayant adopté des **normes élevées de production** et de contrôle de la qualité.
- Des marques dont le **design peut être innovant, unique ou emblématique**.

Cartier



B V L G A R I

TIFFANY & Co.



Marques recherchées

Marques anciennes et vintage

Fouquet
Elizabeth Gauge
Garrads
Georg Jensen
Kutchinsky
Ilias Lalaounis
Lapponia
René Lalique
Georges Pierre
Charles Rennie Mackintosh
Seaman Schepps
Sterle
Tiffany

Marques modernes

Alfieri St John
Belperron
Boucheron
Buccellati
Bucherer
Bvlgari
Carrera y Carrera
Cartier
Chanel
Chantecler
Chaumet
Chimento
Chopard
Comete
Crivelli
Damiani
David Webb
David Yurman
De Beers
De Grisogono
Dinh Van
Dior
Fope
Fred
Giorgio Armani
Graff
Gucci
H. Stern
Harry Winston
Hermès
Louis Vuitton
Mauboussin
Messika
Mikimoto
OJ Perrin
Otto Jakob
Pasquale Bruni
Patek Philippe
Piaget
Poiray
Pomellato
Recarlo
René Boivin
Repossi
Roberto Coin

Salvini
Tamara Comolli
Theo Fennell
Theodor Fahrner
Tiffany
Van Cleef & Arpels
Van der Bauwede
Verdura
Vhernier
Wempe



Rares et difficiles à trouver

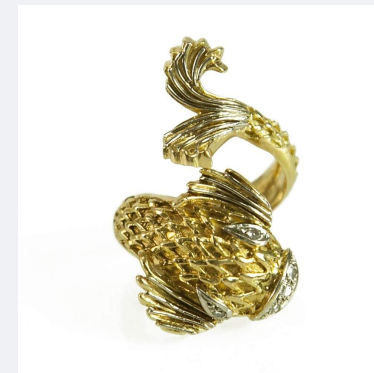
Pour les collectionneurs passionnés de bijoux

Exemples de marques exclusives de bijoux vintage, rares, difficiles à trouver et très recherchées par les collectionneurs de bijoux vintage :

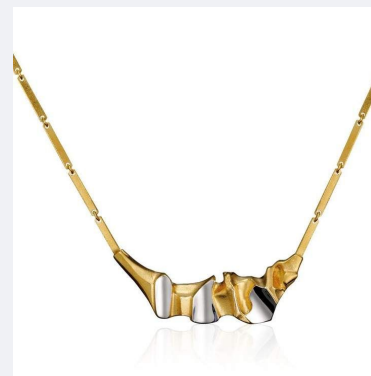
- **Fouquet**
- **Elizabeth Gauge**
- **Georg Jensen**
- **Kutchinsky**
- **Ilias Lalaounis**
- **Lapponia**
- **René Lalique**
- **Seaman Schepps**
- **Sterle**



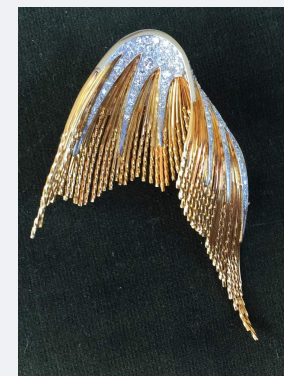
*Ensemble de bijoux
Kutchinsky*



Bague Ilias Lalaounis



Collier Lapponia



Broche Sterle



Intemporels et iconiques

Modèles les plus recherchés

Exemples de bijoux de marque emblématiques recherchés pour nos ventes et très demandés :

- **Cartier** – Collection Love / Collection Panthère
- **Van Cleef & Arpels** – Collection Alhambra
- **Pomellato** – Collection Nudo
- **Tiffany** – Collection Elsa Peretti / Collection T
- **Bvlgari** – Collection B.zero1
- **Georg Jensen** – Collection Fusion
- **Fred** – Collection Pain de sucre
- **Chopard** – Collection Happy Hearts
- **Chaumet** – Collection Joséphine
- **Graff** – Collection Laurence Graff
- **Harry Winston** – Collection Winston Candy



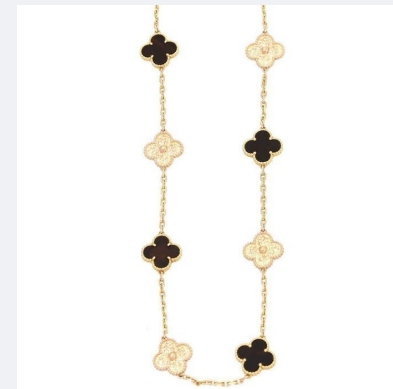
Cartier – Bracelet Love



Fred – Bague Pain de sucre



Georg Jensen – Bague Fusion



Collier Van Cleef & Arpels



Consignes pour les matériaux

Dans nos ventes de bijoux de marque, nous mettons en vente des articles réalisés dans une vaste gamme de matériaux :

- **Métal** : tous les types d'or, de platine et d'argent sont acceptés. Pour le métal plaqué or, tout dépend de l'état et du positionnement de la marque.
- **Diamants** : uniquement des bijoux réalisés à partir de diamants naturels, de toutes les couleurs, traitements et qualités. Nous n'acceptons pas les bijoux avec des diamants cultivés en laboratoire.
- **Pierres précieuses** : uniquement des bijoux réalisés à partir de pierres précieuses naturelles – s'il est indiqué « non traité », un certificat est requis.
- **Matériau organique** : tous les types de perles et de corail sont acceptés. Tous les matériaux organiques peuvent être examinés s'ils sont conformes aux consignes de la CITES.

Chaque bijou doit être poinçonné et marqué/signé.

Restrictions :

- Les bijoux de marque en métaux non précieux, tels que l'acier ou la résine, ne sont généralement pas acceptés.



Informations concernant l'authenticité

Lors du contrôle de la qualité et de l'authenticité des bijoux de marque, nous pouvons vous demander de fournir les informations suivantes, clairement visibles et lisibles :

- La signature de la marque
- La marque du fabricant
- Le numéro de série
- Le poinçon métallique
- Le certificat d'authenticité de la marque
- Une copie de la facture d'origine
- Une photo de l'emballage d'origine et des accessoires
- Une preuve de la provenance



Articles non acceptés

Les articles suivants ne sont pas acceptés dans nos ventes de bijoux de marque :

- Les articles en **très mauvais état et/ou présentant une mauvaise remise à neuf.**
- Les marques ne répondant pas aux **critères applicables aux marques.**
- Les **bijoux fantaisie** largement commercialisés et facilement disponibles (ex. Pandora, Swarovski, Buddha2Buddha, etc.)
- **Les bijoux de marque de mode** en matériaux non précieux (ex. Hermes, YSL, Chanel) seront redirigés vers les ventes de mode.
- Les bijoux de fausse marque et les articles sans marque qui sont des **répliques de modèles emblématiques.**
- Les **ensembles de bijoux** non assortis (par exemple, pendentif Cartier avec une chaîne sans marque).



Soumission d'objets

- *Authenticité et certification*
- *Consignes pour la soumission d'objets*
- *Consignes pour les photos*
- *Gestion du prix de réserve*
- *Provenance des diamants*



Preuve d'authenticité et rapport requis

Si les acheteurs ont une garantie que votre objet est authentique, ils feront plus facilement des offres.

C'est pourquoi nous demandons des **certificats d'instituts gemmologiques de confiance** pour les bijoux de grande valeur.

Pour les bijoux suivants, nous demandons un rapport de laboratoire complet (pierre centrale et pierres latérales) :

- **D'une valeur de 2 000 €** ou plus pour les bijoux neufs
- **D'une valeur de 3 000 €** ou plus pour les bijoux d'occasion, vintage et anciens
- Articles avec des pierres précieuses décrites comme « non traitées »
- Articles contenant des perles qualifiées de « naturelles »
- En général, les bijoux de marque ne nécessitent pas de certificat gemmologique.

Le rapport de laboratoire doit inclure des informations claires sur le traitement, le cas échéant.

En cas de doute sur la qualité ou la nature d'un matériau (indépendamment du seuil de valeur estimée), les experts peuvent exiger un rapport d'un institut gemmologique de confiance.



Laboratoires de gemmologie

Nous recommandons de faire appel à des **laboratoires de gemmologie « avancés »** pour certifier la qualité des bijoux dont la valeur estimée est supérieure à 2 000 € pour les bijoux neufs ou à 3 000 € pour les bijoux vintage et d'occasion, tels que :

- GIA
- Gubelin
- IGI
- HRD

Nous acceptons uniquement un rapport de joaillerie complet avec contrôle des pierres centrales et des pierres latérales, sauf accord avec la catégorie.

Certaines dérogations relatives aux seuils maximaux et à la certification des pierres latérales peuvent être envisagées en fonction de l'évaluation du profil du vendeur et du processus de diligence raisonnable appliqué à la traçabilité des pierres précieuses.

Veillez consulter [ici](#) la liste complète des laboratoires acceptés par pays.

Remarque importante :

Si vous avez l'intention de certifier un grand nombre de bijoux à l'aide d'un rapport de laboratoire, veuillez prendre contact avec l'un de nos experts avant de soumettre vos objets : <https://www.catawiki.com/fr/help>



GIA®



GÜBELIN



IGI



Consignes pour la soumission d'objets

Veillez à joindre une description précise de vos objets, avec toutes les informations nécessaires et à les présenter de façon claire. Joignez également de belles photos. Tous ces facteurs influenceront positivement les acheteurs, qui feront ainsi plus d'offres.



Description de l'objet

Afin d'augmenter vos chances de vendre votre objet, veuillez fournir une description détaillée de celui-ci. Cette description doit être complète et refléter l'état réel de l'objet en suivant les consignes qui suivent.



Caractéristiques requises de l'objet

Lorsque vous soumettez un objet sur Catawiki, des conseils automatiques apparaissent pour vous aider à faire la description de votre objet. En remplissant les champs prédéfinis, les informations pourront être présentées de manière claire et lisible pour l'acheteur.

Les informations requises comprennent :

- **Marque** (le cas échéant)
 - **Type d'article** : *bague, collier, bracelet etc.*
 - **Genre** : *masculin, féminin, unisexe*
 - **Époque** : sélectionnez l'époque correcte de l'objet
 - **Métal** : *or, argent, platine etc.*
 - **Dimensions** : *les dimensions concernent la taille de la bague, la longueur du collier ou le diamètre d'un bracelet. Assurez-vous de bien fournir les dimensions en mm ou en cm pour les colliers et les bracelets*
 - **Poids total** : *pesez vos bijoux à l'aide d'une balance pour bijoux et indiquez le poids total*
- **État**
 - **Caractéristiques de la pierre principale** (par exemple, **type, pureté, couleur**)
 - **Poids total en carats de la pierre principale**
 - **Nombre de pierres**
 - **Caractéristiques des pierres secondaires** (par exemple, **type, pureté, couleur**)
 - **Poids total en carats des pierres secondaires**
 - **Nombre de pierres**
 - **Le rapport de laboratoire** : *sélectionnez le laboratoire qui a analysé le bijou et rédigé le rapport*
 - **Numéro du rapport de laboratoire**



Tableau des tailles pour les bagues

Nous vous recommandons de mesurer les bagues en utilisant de préférence comme **unité de mesure le millimètre (mm)**.

- Mesurez toujours la circonférence intérieure de la bague.
- Nous vous recommandons d'utiliser un mandrin rainuré pour mesurer les bagues.
- Veuillez consulter le tableau de conversion Catawiki pour sélectionner la taille correcte en fonction de la circonférence et du diamètre.
- Pour optimiser vos résultats de vente, privilégiez les tailles les plus fréquentes et standard, aussi bien pour les femmes que pour les hommes.
- Vous trouverez [ici](#) des informations complètes sur les guides de taille des bijoux.

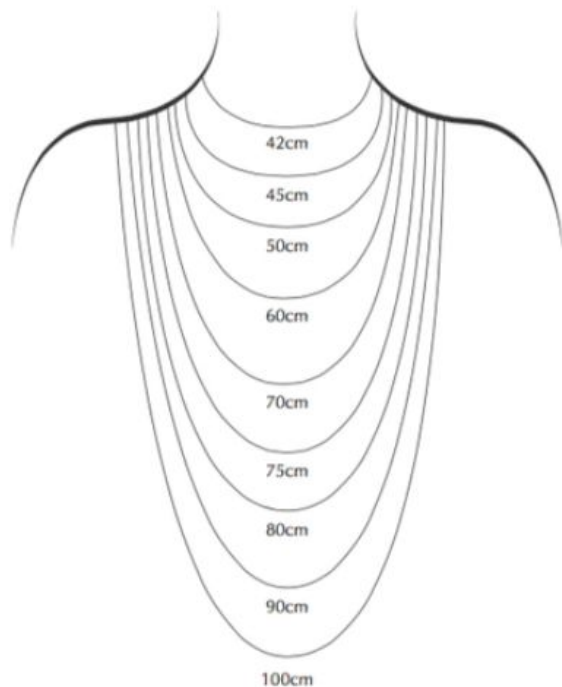


Mandrin calibré

Finger Size in MM	Diameter in MM	Ring Size			
		EUROPE	USA	UK	ITALY
44	14.01	44	3	F ½	4
45	14.33	45	3 ¼	G	5
46	14.65	46	3 ½	H	6
47	14.97	47	4	H ½	7
48	15.29	48	4 ½	I ½	8
49	15.61	49	4 ¾	J ½	9
50	15.92	50	5 ¼	K	10
51	16.24	51	5 ½	L	11
52	16.56	52	6	L ½	12
53	16.88	53	6 ¼	M ½	13
54	17.20	54	6 ½	N ½	14
55	17.52	55	7 ¼	O	15
56	17.83	56	7 ½	P	16
57	18.15	57	8	P ½	17
58	18.47	58	8 ¼	Q ½	18
59	18.79	59	8 ¾	R	19
60	19.11	60	9	S	20
61	19.43	61	9 ½	S ½	21
62	19.74	62	10	T ½	22
63	20.06	63	10 ¼	U ½	23
64	20.38	64	10 ¾	V	24
65	20.70	65	11	W	25
66	21.02	66	11 ½	W ½	26
67	21.34	67	11 ¾	X ½	27
68		68	12 ¼	Z	28
69		69	12 ½	Z ½	29
70		70	13		30
71		71	13 ¼		31



Tableau des tailles pour les colliers et les



WOMEN	Wrist Size in CM	Size description
Extra Small	15 - 16 cm	suitable for very small wrist
Small	16.5 - 17 cm	fits small wrist
Medium	17 - 18 cm	standard size
Large	18 - 18.5 cm	for generous fitting

MEN	Wrist Size in CM	Size description
Medium	18 - 18.5 cm	fits a small men's wrist
Large	19 cm	standard size
Extra Large	19.5 - 20 cm	for generous fitting
Extra Extra Large	> 20 cm	for generous fitting

Nous vous recommandons de mesurer les bracelets et les colliers en utilisant de préférence comme **unité de mesure le centimètre (cm)**.

- Mesurez toujours la circonférence intérieure de la bague.
- Pour optimiser vos résultats de vente, privilégiez les tailles les plus fréquentes et standard, aussi bien pour les femmes que pour les hommes.
- Vous trouverez [ici](#) des informations complètes sur les guides de taille des bijoux.



Les différents états



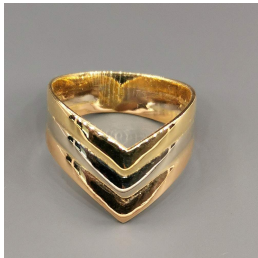
A
Neuf*

Fabriqué récemment.
Jamais porté, en parfait état et non acheté auparavant sur Catawiki ou autres boutiques.



B
Excellent état

Signes d'utilisation à peine perceptibles, bijoux d'occasion et/ou repolis par un bijoutier professionnel.



C
Très bon état

Quelques signes visibles d'utilisation.



D
Bon état*

Plusieurs signes visibles d'utilisation. Tous les signes d'utilisation doivent être décrits et montrés en détail.

***La décision d'accepter un bijou pour la vente revient à l'expert.**



E
État moyen*

Signes d'utilisation très visibles sur l'article, potentiellement remis à neuf et/ou pierres manquantes. Tous les signes d'utilisation doivent être décrits et montrés en détail.

***La décision d'accepter un bijou pour la vente revient à l'expert.**



Consignes pour les photos

Il est essentiel de présenter de belles photos pour attirer l'attention des acheteurs et ainsi qu'ils enchérissent sur votre article.

Dans une vente en ligne, les acheteurs n'ont pas la possibilité de voir votre objet en personne. Il est donc d'autant plus important que les photos soient de haute qualité et que votre objet soit montré en détail.



Photos

Pour pouvoir évaluer l'objet correctement, nos experts, ainsi que nos enchérisseurs, ont besoin de dix photos minimum de haute qualité qui montrent :

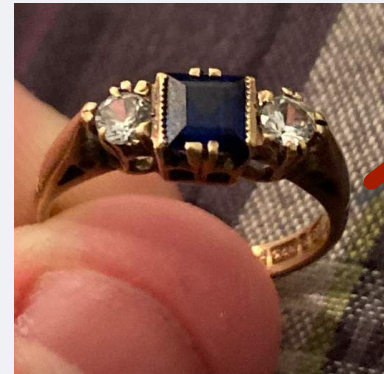
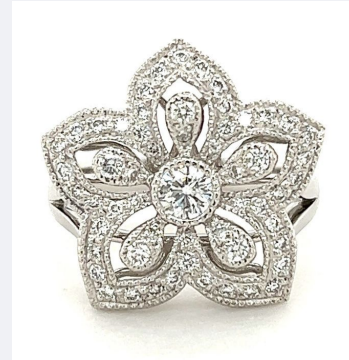
- l'article de tous les côtés
- des gros plans des détails importants, selon les consignes en page suivante



Consignes pour les photos

Critères de base

- Téléchargez **au moins 6 photos** et **au maximum 12 photos** de l'article pour nous permettre de vérifier son authenticité.
- Veillez à ce que l'objet soit bien **cadré** et **centré sur la photo** et **qu'il soit visible en entier**.
- Assurez-vous que vos photos sont nettes, pas surexposées, qu'elles rendent bien les couleurs réelles de l'article et qu'elles n'ont pas été retouchées.
- Prenez des photos de l'objet vu sous tous les **angles** (avant, arrière, les deux côtés, ainsi que le cachet et/ou le poinçon).
- Prenez toutes les photos à la lumière du jour **sur un fond neutre**. Pour obtenir un résultat professionnel, vous pouvez utiliser une boîte à lumière et des supports à bijoux.
- Veuillez **éviter les selfies** ainsi que les **mains nues** visibles sur la photo.
- Inclure une photo de la **version papier du rapport de laboratoire**.
- Les photos doivent être des **photos originales** et non des photos prises sur Internet. Veuillez noter qu'il n'est pas permis d'utiliser les photos du vendeur précédent.



Consignes pour les photos

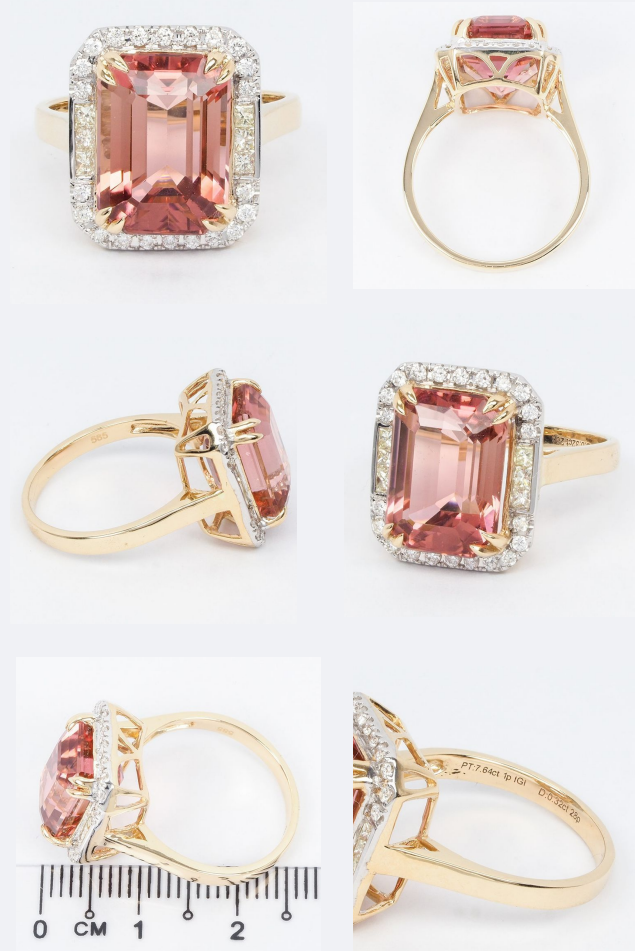
Nous exigeons au moins 6 à 8 photos de l'article, présenté sur fond blanc afin de nous permettre de vérifier son authenticité. Veuillez inclure les photos suivantes :

1. De face
2. De l'arrière
3. Du côté (droit)
4. Du côté (gauche)
5. Du poinçon ou des marques du fabricant/du modèle, le cas échéant
6. Du dessus
7. Le cas échéant, une photo nette ou un scan du rapport de laboratoire complet sur papier, s'il est fourni.

Restrictions :

- 1 photo avec une boîte à bijoux est autorisée mais, uniquement si cette boîte est livrée avec le bijou.
- Pas de photos montrant d'autres objets
- Pas de photos comportant des étiquettes, du texte, des logos, etc.
- Pas de photos d'archives.
- Aucune retouche, aucun effet Photoshop, aucune insertion de photo dans la photo et aucun autre effet numérique.

Les photos sont essentielles pour les experts et les enchérisseurs afin de donner une bonne idée de l'état et de la qualité d'un article.



Consignes pour les photos

Bijoux de marque

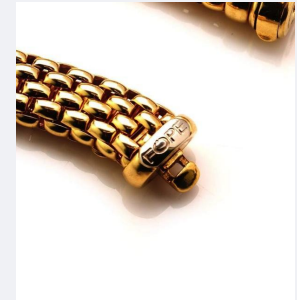
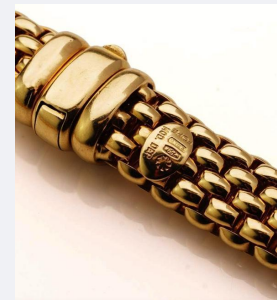
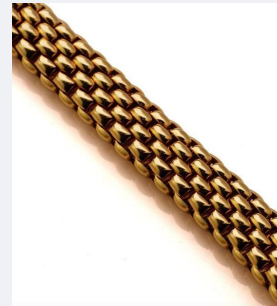
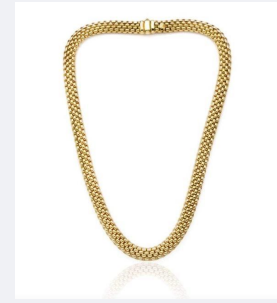
Nous **exigeons au moins 6 à 8 photos de l'article** pour nous permettre de vérifier son authenticité et son état.

Veuillez inclure les photos suivantes :

1. De face
2. De l'arrière
3. Du côté (gauche)
4. Du côté (droit)
5. La signature de la marque
6. La marque du fabricant
7. Le poinçon métallique
8. Le numéro de série

Si disponible ou requis :

1. Des photos des **fermoirs et de tous les accessoires**
2. Des photos de **l'emballage original et des accessoires** (boîte, certificat de marque, etc.)
3. Une photo de la **facture**, le cas échéant
4. Le **certificat d'authenticité** de la marque



Gestion du prix de réserve

Les experts de Catawiki contrôlent tous les articles de joaillerie soumis sur Catawiki et s'assurent qu'ils correspondent à la qualité réelle annoncée par le vendeur. Outre le contrôle de la qualité, les experts sont chargés de sélectionner et de mettre en vente les articles de joaillerie susceptibles de se vendre rapidement pendant la durée de la vente (une semaine, par exemple).

Veillez noter que nous disposons de places limitées dans nos ventes hebdomadaires et que nous ne pouvons pas garantir que chaque objet soumis sera accepté et mis en vente si la probabilité d'une vente réussie est très faible.

Par conséquent, les experts peuvent vous demander de baisser le prix de réserve si :

- **Le prix de réserve initial fixé par le vendeur a très peu de chances d'aboutir à une vente**, si l'on tient compte des objets comparables vendus dans le passé et des prix de vente estimés en fonction des matériaux et du style.
- **Après plusieurs tentatives, l'objet reste invendu** – Après plusieurs tentatives, l'objet reste invendu – nous ne pouvons plus allouer de place dans nos ventes pour des objets qui restent invendus de manière répétée.

Règles concernant la valeur estimée

- Les bijoux neufs d'une valeur estimée inférieure à 500 € ne seront approuvés que s'ils n'ont pas de prix de réserve.
- Les bijoux d'occasion, anciens et vintage ainsi que les bijoux de marque dont la valeur estimée est inférieure à 300 € ne seront approuvés que s'ils n'ont pas de prix de réserve.



Provenance des diamants

L'éthique de l'approvisionnement et la transparence dans le commerce des diamants revêtent une grande importance pour Catawiki. Notre plateforme s'efforce de mettre en place un marché en ligne fiable pour nos utilisateurs, et nous considérons que le rôle des vendeurs garantissant l'origine des diamants qu'ils proposent est essentiel pour atteindre cet objectif.

À ce titre, Catawiki demande la coopération des vendeurs pour garantir la provenance des diamants sertis dans des bijoux (en état neuf), et s'assurer que les diamants ne proviennent pas de zones de conflit, ou de tout autre pays interdisant l'exportation de diamants.

Nous attendons également de nos vendeurs qu'ils ne proposent sur notre plateforme que des diamants conformes au processus de Kimberley. Ce processus joue en effet un rôle important dans la protection contre le commerce des diamants issus de zones de conflit et dans la garantie que les diamants proviennent de zones exemptes de conflit. Pour de plus amples informations sur le processus de Kimberley, veuillez consulter le site web officiel [ici](#).





catawiki

Thank *you.*