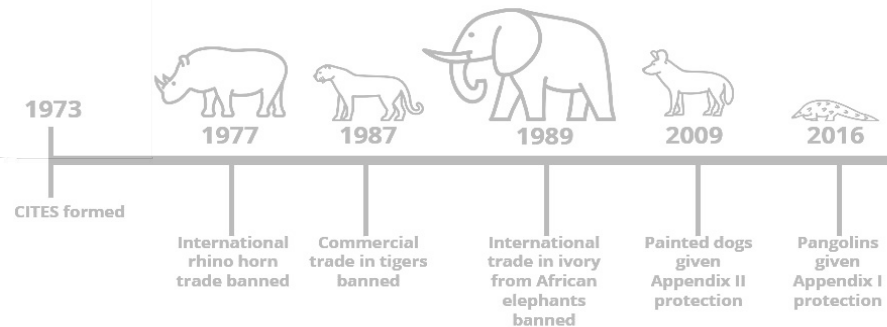


Catawiki i CITES

WYTYCZNE CITES



Tematy

W serwisie Catawiki bardzo poważnie podchodzimy do przepisów CITES.



W niniejszych wytycznych omówiono następujące kwestie:

1. Zasady i przepisy CITES
2. Stosowanie przepisów CITES
3. Certyfikat UE
4. Antyki sprzed 1947 r.
5. Wytyczne dotyczące kości słoniowej
6. Najczęściej spotykane przedmioty
 - a. Kość słoniowa
 - b. Ssaki
 - c. Gady
 - d. Ptaki
 - e. Morska flora i fauna
 - f. Owady
 - g. Drewno
7. Baza wiedzy

Aby pomóc Ci dowiedzieć się więcej o przepisach CITES, przygotowaliśmy niniejsze wytyczne w celach informacyjnych. Przedstawione informacje nie stanowią porady prawnej, są aktualne w momencie ich pisania, ale mogą ulec zmianie bez powiadomienia.

Jeśli Twój kraj znajduje się poza UE, np. Wielka Brytania, Norwegia i Szwajcaria, ustawodawstwo może różnić się od informacji podanych w niniejszych wytycznych. Dlatego zawsze należy sprawdzić przepisy krajowe dotyczące handlu i zakupu gatunków chronionych, zwłaszcza kości słoniowej.



Zasady i przepisy CITES

Ustawodawstwo CITES stanowi mechanizm kontrolny regulujący światowy handel gatunkami zagrożonymi. Ustawodawstwo zostało uchwalone w UE w latach 1974/5. Przepisy te uznawane są za działające z mocą wsteczną. CITES ma zawsze zastosowanie, ale istnieje szereg wyjątków, na przykład dla antyków. **UE posiada własne regulacje, które odpowiadają regulacjom zawartym w CITES.**

Przepisy obowiązujące na całym świecie

Przepisy CITES obejmują szeroką gamę gatunków dzikich zwierząt i roślin, w tym wszystkie ich części i pochodne (tj. przedmioty z nich wykonane).

Status populacji gatunku („zagrożony”, „stabilny” itp.) reguluje zakres ochrony i ograniczeń w handlu.

Przepisy krajowe

Uwaga: różne kraje w UE mogą również mieć własne krajowe zasady i przepisy dotyczące dzikiej przyrody. W razie jakichkolwiek wątpliwości należy skontaktować się z władzami ds. dzikiej przyrody poszczególnych stanów (patrz [slajd 23](#), aby zapoznać się z danymi kontaktowymi CITES).



Stosowanie przepisów CITES

Przepisy CITES i UE

W związku z wdrożeniem przepisów CITES do prawa UE należy wziąć pod uwagę wiele dokumentów. Ważne jest, aby wiedzieć, gdzie szukać.

Dodatki CITES i załączniki UE

- Przepisy CITES obejmują wykazy gatunków objętych różnymi poziomami lub rodzajami ochrony („załączniki”).
- Dodatki te zostały „przetłumaczone” na rozporządzenia UE (tzw. „Załączniki”).

Przedmioty nieobjęte CITES


Gatunki NIEWYMIENIONE w przepisach CITES są zwykle określane jako „nieobjęte CITES” i mogą być swobodnie kupowane i sprzedawane – z wyjątkiem europejskich gatunków ptaków (znanych jako **gatunki wymienione w załączniku I UE**) które wymagają dowodu legalnego pochodzenia (lub które posiadają „zamknięty” pierścień). Należy pamiętać, że wiele gatunków nie znajdujących się na liście CITES wymaga certyfikatu UE.

Antyki sprzed 1947 r.

Dla celów CITES wszystkie przedmioty datowane przed 1947 rokiem są klasyfikowane jako antyki i mogą obowiązywać inne zasady.

Więcej informacji na [slajdzie 12](#).



Znaczenie	Wymagane dokumenty
<p>Obejmuje gatunki zagrożone wyginieciem.</p>  <p>Ząb kaszalota - Physeter macrocephalus Dodatek I – Załącznik A</p>	<ul style="list-style-type: none"> Handel wewnątrz UE jest dozwolony wyłącznie z certyfikatem UE („Użytek komercyjny”). W przypadku antyków (sprzed 1947 r.), należy do nich dołączyć protokół wyceny wystawiony przez niezależnego autoryzowanego rzeczoznawcę. <p>Sprzedawca</p> <ul style="list-style-type: none"> Wymagane jest także zezwolenie na eksport lub świadectwo reeksportu wydane przez organ zarządzający Państwa eksportu lub reeksportu – takie zezwolenia muszą być wystawione na nazwisko sprzedawcy i nabywcy i wygasać po upływie 6 miesięcy. <p><i>* Zezwolenie na eksport może zostać wydane wyłącznie w przypadku, gdy okaz został uzyskany legalnie, handel nie będzie szkodliwy dla przetrwania gatunku, a zezwolenie na import zostało już wydane.</i></p> <p><i>* Świadectwo powrotnego wywozu może zostać wydane wyłącznie w przypadku, gdy okaz został przywieziony do kraju zgodnie z postanowieniami Konwencji.</i></p> <p><i>*Zezwolenie może zostać wydane tylko wtedy, gdy okaz nie będzie używany głównie do celów komercyjnych i jeżeli importowany będzie w celach, które nie będą szkodliwe dla przetrwania gatunku.</i></p>



Znaczenie

Objęmuje gatunki **niekoniecznie zagrożone wyginięciem**, ale w których przypadku handel jest kontrolowany w celu uniknięcia nadmiernego handlu, który uniemożliwiłby ich przetrwanie.



Stopa hipopotama - Hippopotamus amphibius
Dodatek II – Załącznik B



Wymagane dokumenty

- Handel wewnątrz UE może być dozwolony tylko po przedstawieniu dowodu legalnego pochodzenia, w niektórych przypadkach.
W przypadku **antyków (sprzed 1947 r.)**, do dokumentów należy dołączyć **protokół wyceny** wystawiony przez niezależnego autoryzowanego rzeczoznawcę.

Sprzedawca

- Wymagane jest także **zezwolenie na eksport lub świadectwo reeksportu** wydane przez organ zarządzający państwa eksportującego lub powrotnego wywozu.

** Zezwolenie na eksport może zostać wydane wyłącznie w przypadku, gdy okaz został uzyskany legalnie i jeżeli eksport nie będzie szkodliwy dla przetrwania gatunku.*



** Świadectwo powrotnego eksportu może zostać wydane tylko wtedy, gdy okaz został przywieziony zgodnie z konwencją.*


Nabywca

- **Żadne zezwolenie na import** na terenie UE nie jest potrzebne, chyba że wymaga tego prawo krajowe.


Ważne: UE stosuje bardziej rygorystyczne przepisy.

W zależności od tego, czy UE jest krajem przeznaczenia, czy pochodzenia, należy sprawdzić dokumenty potrzebne dla UE i dla kraju trzeciego.


Znaczenie	Wymagane dokumenty
<p>Zawiera gatunki uwzględnione włączone na wniosek strony, która już reguluje handel danym gatunkiem i wymaga współpracy z innymi krajami.</p>  <p>Coco de mer - Lodoicea maldivica Dodatek III – Załącznik C</p> 	<p>Sprzedawca</p> <ul style="list-style-type: none">W przypadku handlu z państwa, które obejmowało gatunki z dodatku III, może być wymagane zezwolenie na eksport wydane przez organ zarządzający tego państwa. <i>* To może zostać wydane wyłącznie w przypadku, gdy okaz został uzyskany legalnie.</i> <p>Nabywca</p> <ul style="list-style-type: none">W przypadku (re) eksportu z jakiegokolwiek innego państwa, wymagane jest świadcstwo pochodzenia wystawione przez organ zarządzający. <p>Ważne: UE stosuje bardziej rygorystyczne przepisy. W zależności od tego, czy UE jest krajem przeznaczenia, czy pochodzenia, należy sprawdzić dokumenty potrzebne dla UE i dla kraju trzeciego.</p>

Znaczenie	Wymagane dokumenty
<p>Wszystkie gatunki wymienione w dodatku I CITES.</p> <p>Niektóre gatunki z dodatków II i III CITES, w odniesieniu do których UE przyjęła bardziej rygorystyczne środki krajowe.</p> <p>Niektóre gatunki nieobjęte CITES.</p>  <p>Autour des palombes - <i>Accipiter gentilis</i> Dodatek II – Załącznik A</p>	<h3 data-bbox="797 172 993 205">Sprzedawca</h3> <ul data-bbox="736 216 1879 303" style="list-style-type: none">• Handel wewnątrz UE jest dozwolony wyłącznie z certyfikatem UE („Użytek komercyjny”).• Wymagane jest także zezwolenie na eksport lub świadectwo reeksportu wydane przez organ zarządzający państwa eksportu lub reeksportu. <p data-bbox="807 339 1843 423"><i>* Zezwolenie na eksport może zostać wydane wyłącznie w przypadku, gdy okaz został uzyskany legalnie, handel nie będzie szkodliwy dla przetrwania gatunku, a zezwolenie na import zostało już wydane.</i></p> <p data-bbox="797 459 1765 543"><i>* Świadectwo powrotnego wywozu może zostać wydane wyłącznie w przypadku, gdy okaz został przywieziony do kraju zgodnie z postanowieniami konwencji</i></p> <h3 data-bbox="797 594 948 626">Nabywca</h3> <ul data-bbox="736 637 1321 692" style="list-style-type: none">• Wymagane jest zezwolenie na import wydane przez organ zarządzający państwa importującego. <p data-bbox="797 725 1879 809"><i>*Zezwolenie może zostać wydane tylko wtedy, gdy okaz nie będzie używany głównie do celów komercyjnych i jeżeli importowany będzie w celach, które nie będą szkodliwe dla przetrwania gatunku.</i></p> <p data-bbox="703 845 1238 877">Ważne: UE stosuje bardziej rygorystyczne przepisy.</p> <p data-bbox="703 877 1870 932">W zależności od tego, czy UE jest krajem przeznaczenia, czy pochodzenia, należy sprawdzić dokumenty potrzebne dla UE i dla kraju trzeciego.</p>



Znaczenie	Wymagane dokumenty
<p>Wszystkie pozostałe gatunki wymienione w dodatku II CITES.</p> <p>Niektóre gatunki wymienione w dodatku III CITES.</p> <p>Niektóre gatunki nieobjęte CITES.</p>  <p>Czaszka Trichoco - <i>Odobenus rosmarus</i> Dodatek III – Załącznik B</p>	<h3 data-bbox="797 191 1006 223">Sprzedawca</h3> <ul data-bbox="736 238 1864 333" style="list-style-type: none">Wymagane jest także zezwolenie na eksport lub świadectwo reeksportu wydane przez organ zarządzający państwa eksportującego lub powrotnego wywozu. <p data-bbox="797 369 1845 431"><i>* Zezwolenie na eksport może zostać wydane tylko wtedy, gdy okaz został uzyskany legalnie i jeśli eksport nie będzie szkodliwy dla przetrwania gatunku.</i></p> <p data-bbox="797 467 1767 529"><i>* Świadectwo powrotnego eksportu może zostać wydane tylko wtedy, gdy okaz został przywieziony zgodnie z konwencją.</i></p> <h3 data-bbox="797 606 956 638">Nabywca</h3> <ul data-bbox="736 653 1864 715" style="list-style-type: none">Wymagane jest zezwolenie na import wydane przez organ zarządzający państwa importującego lub inny dowód legalnego pochodzenia lub w przypadku okazów ptaków - zamknięty pierścień. <p data-bbox="701 868 1304 900">Ważne: UE stosuje bardziej rygorystyczne przepisy.</p> <p data-bbox="701 904 1854 960">W zależności od tego, czy UE jest krajem przeznaczenia, czy pochodzenia, należy sprawdzić dokumenty potrzebne dla UE i dla kraju trzeciego.</p>



Znaczenie	Wymagane dokumenty
<p data-bbox="92 187 691 245">Wszystkie pozostałe gatunki wymienione w dodatku III CITES</p> <p data-bbox="92 289 691 311">Niektóre gatunki nieobjęte CITES</p>  <p data-bbox="92 889 454 933">Satyr Tragopan - Tragopan satyra Dodatek III - Załącznik C</p>	<h3 data-bbox="801 191 1014 223">Sprzedawca</h3> <ul data-bbox="734 234 1874 333" style="list-style-type: none">Wymagane jest także zezwolenie na eksport lub świadectwo reeksportu wydane przez organ zarządzający państwa eksportującego lub powrotnego wywozu. <p data-bbox="801 371 1874 431"><i>* Zezwolenie na eksport może zostać wydane tylko wtedy, gdy okaz został uzyskany legalnie i jeśli eksport nie będzie szkodliwy dla przetrwania gatunku.</i></p> <p data-bbox="801 469 1874 529"><i>* Świadectwo powrotnego eksportu może zostać wydane tylko wtedy, gdy okaz został przywieziony zgodnie z konwencją.</i></p> <h3 data-bbox="801 567 966 600">Nabywca</h3> <ul data-bbox="734 611 1391 671" style="list-style-type: none">Wymagane jest zezwolenie na import wydane przez organ zarządzający państwa importującego. <p data-bbox="697 911 1874 1004">Ważne: UE stosuje bardziej rygorystyczne przepisy. W zależności od tego, czy UE jest krajem przeznaczenia, czy pochodzenia, należy sprawdzić dokumenty potrzebne dla UE i dla kraju trzeciego.</p>



Wymagania dotyczące wystawiania przedmiotów

Przesyłając ofertę do oceny, należy dołączyć wyraźne i czytelne zdjęcie **certyfikatu UE**.

Dołącz dodatkowe zdjęcie z ukazujące przedmiot z bliska:

Dodatek I Załącznik A

- o **Akapi 1** (imię i nazwisko i adres posiadacza certyfikatu).
(Certyfikaty UE, które są zgodne z prawem muszą być wystawione na osobę będącą właścicielem i/lub sprzedawcą przedmiotu, o którym mowa. W przypadku sprzedaży w imieniu właściciela wymienionego na certyfikacie do certyfikatu należy dołączyć pisemne upoważnienie właściciela.

Dodatek II Załącznik A

- o **Akapi 19(b)** („Użytek komercyjny”)

EUROPAISCHE UNION / EUROPEAN UNION

1. Name (Name) No. / No. [redacted]

BESCHENIGUNG / CERTIFICATE No. / No. [redacted]

Landratsamt Landshut

Landshut, den 27.07.2020

Kreis

Landshut, den 27.07.2020



Certyfikat UE

Certyfikat UE, pkt 19 (b):

Niniejszy certyfikat zezwala na „Użytek komercyjny” przedmiotu – między innymi: sprzedaż, zakup, wynajem i wystawianie konkretnego przedmiotu na terenie Unii Europejskiej. Informacje o tym, jak złożyć wniosek i jakie są koszty, można znaleźć [tutaj](#).

Ważne uwagi dotyczące aukcji Catawiki

- **W przypadku dodatku I i/lub załącznika A do oferty przedmiotu należy dodać wyraźną i czytelną fotografię certyfikatu UE, w tym paragraf 19(b) („Użytek komercyjny”).**
 - Ze względu na prywatność należy zamazać dane osobowe.
 - Paragraf 19(b) („Użytek komercyjny”) musi być łatwo widoczny jako część zdjęcia oryginalnego certyfikatu, a nie zdjęcia kserokopii.
 - Zgodnie z prawem certyfikaty UE muszą być wystawione na nazwisko osoby będącej właścicielem i sprzedającej dany przedmiot, chyba że certyfikat stanowi inaczej. Alternatywnie prawdziwy właściciel okazu może wydać pisemne upoważnienie do wystawienia przedmiotu na sprzedaż.
- Po wydaniu certyfikatu UE jest on wysyłany do właściciela przedmiotu z odpowiedniego urzędu CITES/ds. Dzikiej Przyrody, lecz pozostaje on własnością organu wydającego. Sprzedawca musi być w stanie dostarczyć oryginał certyfikatu, jeśli jest to wymagane. Może się to różnić w zależności od kraju – sprzedawca musi być w pełni świadomy przepisów obowiązujących w swoim kraju.



Wytyczne dotyczące kości słoniowej - 1



Zdajemy sobie sprawę, że dalsze wystawianie „współczesnej” kości słoniowej na sprzedaż na aukcjach może być postrzegane jako w pewnym sensie przyczynianie się do presji na kłusownictwo. **W związku z tym Catawiki podjęło decyzję o zaprzestaniu przyjmowania na naszych aukcjach kości słoniowej wyprodukowanej po roku 1900.**

Co to zatem oznacza w praktyce?

Czy to oznacza, że zabytkowe przedmioty z kości słoniowej nie są już dozwolone? Zupełnie nie, lecz nowe wytyczne Catawiki wprowadzone 1 stycznia 2019 r. zostały starannie opracowane, aby **zagwarantować, że na aukcjach wystawiane będą wyłącznie przedmioty sprzed 1900 roku.**

Abyśmy mogli zaakceptować na aukcję przedmioty zawierające kość słoniową sprzed 1900 r., sprzedawcy są obecnie zobowiązani do uzyskania certyfikatu UE i raportu wyceny od certyfikowanego rzeczoznawcy (lub zaufanego eksperta, który jest w pełni w stanie właściwie ocenić i zidentyfikować kość słoniową).

Zanim jednak sprzedawca przejdzie dalej i poniesie koszty uzyskania raportu wyceny, zdecydowanie zaleca się, aby najpierw przesłał ofertę przedmiotu do oceny, aby nasi eksperci od poszczególnej kategorii mogli sprawdzić, czy dana oferta jest odpowiednia. Nasi eksperci poinformują sprzedawcę, że jego przedmiot jest odpowiedni, ale wymaga raportu z wyceny, zanim będzie można go wystawić na aukcję.



Słoń - wytyczne dotyczące kości słoniowej - 2



W przypadku przedmiotów wykonanych z kości słoniowej prosimy o rozszerzony raport z wyceny, który musi zawierać następujące elementy:

1. Potwierdzenie rzeczoznawcy, że fizycznie sprawdził przedmiot
(niedopuszczalne są kontrole cyfrowe)
2. Pełny opis przedmiotu, pozwalający na jego prawidłową i pełną identyfikację
3. Rozmiar przedmiotu
4. Zdjęcia przedmiotu (minimum 1)
5. Nazwa gatunku (na przykład: słoń)
6. Data „obowiązkowa” przedmiotu, potwierdzająca, że pochodzi z roku 1900 lub wcześniej
7. Oświadczenie potwierdzające, że rzeczoznawca nie ma obecnych ani przyszłych udziałów (finansowych lub innych) w przedmiocie
Aby uzyskać certyfikat UE, CITES wymaga również wyjaśnienia, w jaki sposób rzeczoznawca ustala wiek przedmiotu.
8. Protokół powinien zawierać datę jego sporządzenia i podpisania, imię i nazwisko rzeczoznawcy wraz z pełnymi danymi kontaktowymi rzeczoznawcy

Wyraźnie czytelny obraz fotograficzny raportu powinien być dołączony do oferty z kością słoniową sprzed 1900 roku, złożonej do ostatecznego zatwierdzenia. Catawiki nie może zagwarantować, że Twój przedmiot zostanie zaakceptowany na nasze aukcje, nawet jeśli przesłano kompletny raport.

Jeśli potrzebne są dalsze informacje lub porady, prosimy o kontakt z naszym zespołem wsparcia klienta.



Ochrona gatunkowa w ramach unijnej dyrektywy ptasiej

Dyrektywa ptasia jest dyrektywą europejską przyjętą w odpowiedzi na rosnące obawy związane ze spadkiem populacji dzikiego ptactwa w Europie wynikającym z zanieczyszczenia, utraty siedlisk oraz niezrównoważonego użytkowania.

Jest to najstarszy unijny akt prawny dotyczący ochrony przyrody i jeden z najważniejszych, tworzący kompleksowy system ochrony wszystkich gatunków dzikiego ptactwa naturalnie występującego w Unii. Uznaje, że dzikie ptaki, z których wiele to ptaki wędrowne, stanowią wspólne dziedzictwo państw członkowskich i że ich skuteczna ochrona wymaga współpracy międzynarodowej.

Na mocy Dyrektywy ptasiej UE ochroną objęte są wszystkie gatunki ptaków, które naturalnie występują na terytorium UE. Oznacza to, że nie wolno ich celowo zabijać, łapać ani niepokoić.

Gatunki ptaków, które naturalnie występują w stanie dzikim na Terytorium Europejskim nadają się na aukcję wyłącznie, jeśli:

- Można udowodnić, że rodzą się i są hodowane w niewoli. Na przykład mają zamknięty pierścień na stopę, który wskazuje, że nie zostały zabrane ze środowiska naturalnego.
- Gatunki pochodzą z polowań, zarządzania dziką przyrodą i kontroli szkód.
- Tylko jeśli można to udowodnić: np. obecne jest pozwolenie na polowanie lub zwolnienie wydane dla tego konkretnego gatunku.



Najczęściej spotykane przedmioty

Na kolejnych slajdach znajdziesz informacje o kilku gatunkach zwierząt, które najczęściej można spotkać na aukcjach Catawiki.

- a. Kość słoniowa
- b. Ssaki
- c. Gady
- d. Ptaki
- e. Morska flora i fauna
- f. Owady
- g. Drewno



a) Kość słoniowa 1

Kość słoniową można wykorzystać w wielu różnych przedmiotach, które mogą obejmować między innymi takie kategorie jak:

- Bizuteria i moda, np.:
 - *Spinki z kości słoniowej*
 - *Wisiołek z kości słoniowej*
 - *Broszka z kości słoniowej*
- Naczynia i przybory kuchenne, np.:
 - *Sztućce z uchwytem z kości słoniowej*
 - *Pałeczki z kości słoniowej*
- Instrumenty dęte, np.:
 - *Klawisze fortepianu z kości słoniowej*



Nosorożec

(ogólnoświatowy zakaz produktów z nosorożca!)
Niezależnie od ewentualnych przyszłych zmian w przepisach, Catawiki nie akceptuje żadnych produktów wykonanych z rogów nosorożca



Wół

CITES: certyfikat nie jest wymagany
Może być jednak wymagany dowód potwierdzający, że materiałem jest róg wołu, a nie róg nosorożca, w formie faktury, certyfikatu autentyczności, protokołu wyceny



Mamut

CITES: certyfikat nie jest wymagany
Może być jednak wymagany dowód potwierdzający, że materiałem jest kość słoniowa mamuta, a nie kość słoniowa od słonia, w formie faktury, certyfikatu autentyczności, protokołu wyceny




Słoń

Nie akceptujemy już żadnej kości słoniowej powstałej po roku 1900.
Każda kość słoniowa sprzed 1900 r. wymaga raportu z wyceny, jak wskazują wytyczne Catawiki dotyczące kości słoniowej



a) Kość słoniowa 2

Kość słoniową można wykorzystać w wielu różnych przedmiotach, które mogą obejmować między innymi takie kategorie jak:

- Gry planszowe i figurki, np.:
 - *Figury szachowe*
 - Antyki, np.:
 - *Afrykański posąg z kości słoniowej*
 - *Laska z rękojeścią z kości słoniowej*
 - *Japońskie netsuke (oryg. zapięcie na ubranie)*
 - *Miniatura z częściami kości słoniowej*
 - *Wachlarz z rękojeścią i kolcami z kości słoniowej*
-  Instrumenty i urządzenia naukowe, np.:
 - *Kompas podróżny z kości słoniowej*



Hipopotam

Obowiązuje dodatek II CITES, ALE obecnie wymagamy dowodu legalnego pochodzenia, aby móc dopuszczać takie produkty na nasze aukcje.



Mors

Obowiązuje dodatek III CITES, załącznik B, w handlu wewnątrz UE nie jest wymagany żaden certyfikat



Większość gatunków wielorybów i delfinów

Obowiązuje dodatek I CITES, wymagany jest certyfikat UE („Użytek komercyjny”).

b) Ssaki

Oferty składające się lub zawierające skórę, kości, zęby lub inne części tych zwierząt często można znaleźć w takich kategoriach jak:

- Moda, np.:
 - *Płaszcz z futra*
 - *Czapki futrzane*
- Wystrój, np.:
 - *Krzesełko ze skórą lwa*
 - *Dywan ze skóry pumy*



Grizly i niedźwiedź brunatny

Obowiązuje dodatek I CITES i II załącznik A, certyfikat UE („Użytek komercyjny”) jest wymagany w handlu w UE

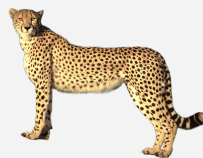
Niedźwiedź polarny i czarny

Dodatek II CITES, załącznik B, certyfikat nie jest wymagany w handlu wewnątrz UE



Lew afrykański

Obowiązuje dodatek II CITES, załącznik B, w handlu w UE nie jest wymagany żaden certyfikat (dotyczy wszystkich części lwa, w tym czaszki, pazurów, kości i zębów)



Gepard, lampart, jaguar i tygrys

Obowiązuje dodatek I CITES, załącznik A, wymagany certyfikat UE („Użytek komercyjny”). Uwaga: sprzedaż zębów i kości tygrysa jest zakazana w Holandii.



Puma/lew górski

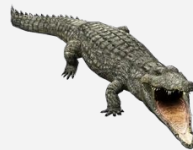
Obowiązuje dodatek II CITES, załącznik B, w handlu wewnątrz UE nie jest wymagany żaden certyfikat



c) Gady

Oferty składające się lub zawierające skórę, kości, zęby lub inne części tych zwierząt często można znaleźć w takich kategoriach jak:

- Zegarki, np.:
 - *Koperta zegarka kieszonkowego ze skorupy żółwia*
 - *Opaska na nadgarstek ze skóry krokodyla*
- Moda, np.:
 - *Torebka ze skóry węża*
 - *Buty z krokodyla*
 - *Szpilka do włosów ze skorupy żółwia*



Krokodyl

Obowiązuje dodatek II CITES, załącznik B, w handlu w UE nie jest wymagany żaden certyfikat, z kilkoma wyjątkami, takimi jak krokodyl syjamski – dodatek I, załącznik A. Sprawdź: www.speciesplus.net



Wąż

Wiele gatunków nie jest objętych CITES. W niektórych przypadkach ma zastosowanie dodatek II CITES, załącznik B, w przypadku handlu wewnątrz UE nie jest wymagany certyfikat, z kilkoma wyjątkami, sprawdź: www.speciesplus.net



Żółw lądowy i żółw morski

Obowiązują dodatki I i II CITES – większość wymaga certyfikatu – często trudne do zidentyfikowania, dlatego ważne jest, aby sprawdzić stronę www.speciesplus.net



d) Ptaki

Oferty składające się lub zawierające skórę, kości, pióra lub inne części tych zwierząt często można znaleźć w kategorii:

- Moda, np.:
 - *Pióra papugi*
 - *Buty ze strusiej skóry*
- Taksydermia, np.:
 - *Papuga ara*
- Ciekawostki, np.:
 - *Malowane strusie jajo*



Ptaki drapieżne zamieszkałe w UE

Wszystkie ptaki drapieżne (w tym sowy)

Dodatek II, załącznik A ma zastosowanie, wymagany jest certyfikat UE („Użytek komercyjny”), z kilkoma wyjątkami, sprawdź: www.speciesplus.net



Rajske ptaki

Obowiązuje dodatek II CITES, załącznik B, w handlu wewnątrz UE nie jest wymagany certyfikat – nowo przygotowany MUSI posiadać certyfikat importowy.



Ara i kakadu

Dodatek I, załącznik A CITES ma zastosowanie, wymagany jest certyfikat UE („Użytek komercyjny”), z kilkoma wyjątkami, sprawdź: www.speciesplus.net



Ptaki drapieżne i sowy niebędące rezydentami UE – zastosowanie ma dodatek II, załącznik B. Wymagane są dowody legalnego pochodzenia lub zamknięte pierścienie.





Matże olbrzymie, łuskowate i porcelanowe

Obowiązuje dodatek II CITES, załącznik B, w handlu wewnątrz UE nie jest wymagany żaden certyfikat

e) Morska flora i fauna - 1

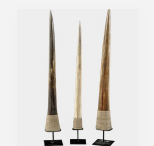
Oferty składające się z części tych zwierząt lub koralowców lub je zawierające często można znaleźć w takich kategoriach jak:

- Skamieniałości lub taksydermia, np.:
 - *Dziób miecznika, marlina lub piły*
- Antyki, np.:
 - *Laska z kości wieloryba*
 - *Zestaw narzędzi z kości wieloryba*



Ryba piła

Dodatek I CITES, załącznik A, wymagany certyfikat UE („Użytek komercyjny”), z kilkoma wyjątkami, sprawdź: www.speciesplus.net
WSZYSTKIE inne gatunki rekinów: CITES dodatek II, załącznik B (stan na 25.11.2023)



Miecznik i marlin

gatunki nieobjęte CITES, certyfikat NIE jest wymagany



Wieloryb i delfin

Dodatek I CITES, załącznik A ma zastosowanie, wymagany jest certyfikat UE („Użytek komercyjny”), z kilkoma wyjątkami, sprawdź: www.speciesplus.net



e) **Morska flora i fauna – 2**

Oferty składające się z części tych zwierząt lub koralowców lub je zawierające często można znaleźć w takich kategoriach jak:

- Bizuteria, np.:
 - *Naszyjnik z koralem*
- Moda, np.:
 - *Futro z foki*



Żółw morski

Okazy taksydermii: zastosowanie ma dodatek I CITES – wymagane certyfikaty UE.

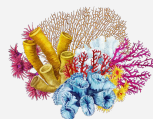
Skorupy żółwi: dodatek I CITES, wymagany certyfikat UE („Użytek komercyjny”), z kilkoma wyjątkami, sprawdź: www.speciesplus.net



Foka

Ogólnie rzecz biorąc, nieobjęte CITES, z nielicznymi wyjątkami, takimi jak foki futerkowe z gatunku *Arctocephalus*, które są wymienione w dodatku II, załączniku B CITES w UE.

Uwaga: ogólnounijny zakaz dotyczący produktów z fok! Z wyjątkiem produktów z fok pochodzących z polowań prowadzonych przez Eskimosów lub społeczności tubylcze oraz polowań prowadzonych w ramach zarządzania zasobami morskimi.



Koral

Koral czerwony: CITES: certyfikat nie jest wymagany
Niebieski koral, czarny koral i biały koral: Dodatek II CITES, załącznik B. Żaden certyfikat nie jest wymagany w handlu w UE z kilkoma wyjątkami, sprawdź: www.speciesplus.net – W przypadku nowych okazów preferowane są dokumenty importowe.





Motyle Birdwing

Dodatek II CITES, załącznik B w UE.

f) *Owady*

Ogólnie rzecz biorąc, wszystkie owady nie są objęte CITES.

Istnieją jednak wyjątki, takie jak **WSZYSTKIE** motyle Birdwing, które są wymienione w dodatku II CITES, załączniku B w UE. **WSZYSTKIE** nowo importowane okazy powinny być opatrzone numerem referencyjnym importu. Numery/certyfikaty importowe.



Baza wiedzy

Zasady i przepisy CITES podlegają regularnym zmianom i aktualizacjom.

Ważne jest, aby być na bieżąco z takimi zmianami.

Pamiętaj: to, co jest zgodne z prawem dzisiaj, jutro może takie nie być.

Unijne organy CITES

Wykaz aktualnych organów CITES w UE można znaleźć na stronie:

http://ec.europa.eu/environment/CITES/pdf/trade_regulations/short_ref_guide.pdf

Unijne przepisy CITES

Do przepisów wewnętrznych UE dot. załączniki A, B, C i D CITES, przejdź do: http://ec.europa.eu/environment/CITES/pdf/trade_regulations/short_ref_guide.pdf – patrz strona 16

Certyfikat UE

Ogólnie rzecz biorąc, formularze wniosków o pozwolenia na import lub eksport, świadectwa powrotnego wywozu i powiadomienia o imporcie należy uzyskać od wyznaczonego organu zarządzającego państwa członkowskiego UE importującego lub eksportującego.

Dane kontaktowe organów zarządzających znajdują się na stronie https://ec.europa.eu/environment/cites/pdf/list_authorities.pdf

Wykaz i aktualizacje CITES

Stale aktualizowany wykaz gatunków wymienionych w CITES: www.speciesplus.net (zajrzyj do Wikipedii, aby znaleźć łacińską nazwę gatunku) lub <http://checklist.cites.org>

Aby regularnie otrzymywać wiadomości e-mail z informacjami na temat CITES, w tym z wykazem gatunków, przejdź do <https://www.CITES.org/>





catawiki

Thank *you.*